

目 录

1 .	施工组织设计编制综合说明	4
1.1	工程概况	4
1.2	编制依据	4
1.4	现场条件	4
1.6	编制范围	4
2 .	施工总工期	12
2.1	施工工期的确定	13
2.2	进度保证措施	13
2.3	进度实施、落实设想	14
2.4	工期管理组织体系图	16
2.5	施工总进度计划表	17
3 .	工程质量等级及保证措施	19
3.1	工程质量等级	20
3.2	质量保证措施	20
3.3	常见质量通病防治	22
3.4	质量管理组织体系图	40
4 .	安全、文明施工保证措施	41
4.1	安全保证措施	42
4.2	消防安全措施	44
4.3	文明施工保证措施	45
4.6	施工防火设想及设施配置图	49
4.7	专项卫生工作设想及配置图	50
4.8	安全、管理组织体系图	51
4.9	文明施工管理组织体系图	53
4.10	综合治理管理组织体系图	55

5.	施工组织设计	56
5.1	现场平面图设想及配置	57
5.2	劳动力计划及峰值图	59
5.3	材料供应计划表	61
5.4	施工所选用的机械设备数量及类型清单	62
5.5	施工程序及网络图	62
5.7	工程管理组织体系图	71
6.0	主要施工方案	72
6.1	轻钢龙骨矿棉板吊顶分项工程	47
6.2	轻钢龙骨防水石膏板吊顶分项工程	51
6.3	地面石材铺贴分项工程	55
6.4	地面抹灰粉刷分项工程	59
6.5	墙面石材空挂分项工程	62
6.6	墙面石材湿贴分项工程	66
6.7	墙面面砖分项工程	69
6.8	墙面抹灰粉刷分项工程	72
6.9	卫生间隔断安装分项工程	76
6.10	卫生间柜安装分项工程	80
6.11	乳胶漆分项工程	83
6.12	木饰面分项工程	86
6.13	不锈钢饰面安装分项工程	89
6.14	金属板饰面安装分项工程	94
6.15	玻璃安装分项工程	97
6.16	地毯分项工程	100
6.17	木门扇安装分项工程	105
6.18	成品保护方案	109

施工组织设计编制综合说明

本章内容提要:

- 工程概况
- 编制依据
- 现场条件
- 编制内容
- 编制范围

1. 施工组织设计编制综合说明

1.1 工程概况

上海*钢办公楼室内装饰工程，位于上海市**区**路*号，是国家重点不锈钢项目指挥中心，为高级办公楼。

1.2 编制依据

- 1.2.1 建设单位提供的室内初步设计方案及部分施工图纸。
- 1.2.2 由我公司设计部深化设计后经建设单位确认后的装饰施工深化图。
- 1.2.3 我国现行的施工验收规范及操作规程和上海市有关补充规范文件。
- 1.2.4 中国现行的有关机具和材料的施工要求和标准及上海市有关补充要求和标准。
- 1.2.5 总承包对专业分包的有关指示、条例的落实和展开。
- 1.2.6 上海市有关安全生产、文明施工的规定及工程属地特殊补充规定。

1.3 现场条件

- 1.3.1 工程结构施工完成，内分隔墙体施工已基本完成，具备装饰开工各项条件，施工作业面场容基本整洁。
- 1.3.2 施工用电、用水总承包单位已配备。
- 1.3.3 垂直运输施工前期为结构工程施工时架设的人货施工电梯壹台。

1.4 编制范围

- 1.4.1 吊顶装饰工程。
- 1.4.2 墙身装饰工程。
- 1.4.3 地面装饰工程。
- 1.4.4 其他装饰工程。

2 施工总工期

本章内容提要:

- 施工总工期的确定
- 进度保证措施
- 进度实施落实设想
- 工期管理组织体系图
- 施工总进度计划

筑龙网

2. 施工总工期

2.1 施工总工期的确定

根据建设单位施工合同要求所规定的 120 个日历天完成。

2.2 进度保证措施

2.2.1 目前我司管理人员已提前进场进行前期施工图纸深化等施工准备工作，一旦接到建设单位和总承包的正式开工通知，做到“今天通知，明天进场”，尽快、尽早确定我司的深化图纸并落实材料、成品、半成品、劳动力、机械等事宜。

2.2.2 每周一次由公司主管生产经理主持召开项目经理部会议，对本工程施工进度、资金、物资、设备的调度和平衡，解决施工过程中的各类矛盾和问题，使该工程顺利进行。

2.2.3 项目经理部用周计划控制分部分项工程进度，每天召开一次碰头会，及时解决劳动力，施工材料，设备问题，确保工程按计划实施。

2.2.4 发挥我公司施工管理的优势，组织多支作业队，平面分区域分段进行，立体交叉施工，确保工期目标实现。

2.2.5 坚决执行监理单位的指令，积极配合建设方的调度，服从总承包单位的指挥。

2.3 进度实施落实设想

2.3.1 区域划分

在熟悉图纸，进行工程现场踏勘之后，我们认为本工程施工计划要得到正确落实的首要关键是合理安排施工流水段，解决高层建筑工程施工后期由于多专业、多工种、多工序并行施工而使垂直运输成为工程瓶颈的弊端。根据建设单位和总承包对楼层装饰叁家施工单位的大区域划分

(我项目部负责 9-12 层装饰施工), 因此设想将楼层划成二个独立区域, 第一作业段为 9-10 层, 第二作业段为 11-12 层, 同时开始作业。

2.3.2 运输

在材料运输方面充分考虑“高层建筑”的因素, 服从总承包指挥安排, 同时做到“明天材料, 今天运至作业面”的安排; 根据工程实际情况, 由于第一作业段处于相对较低的楼层, 考虑施工垂直机械的合理利用, 部分工程材料可以在白天穿插利用施工电梯运送, 第二作业段则利用夜间施工电梯相对空闲的时段进行材料运输, 为提高施工电梯的利用率, 对各层面所用材料进行精确计算用量, 控制不使产生材料的二次搬运而人为加剧垂直运输的紧张状况; 楼层建筑垃圾的清运亦须做到“当日垃圾、当日清理、集中堆放、分时段统一运输”的要求。成立一个 5~10 人的普工班组, 主要负责材料运输和垃圾清运工作, 纳入各作业区管理。

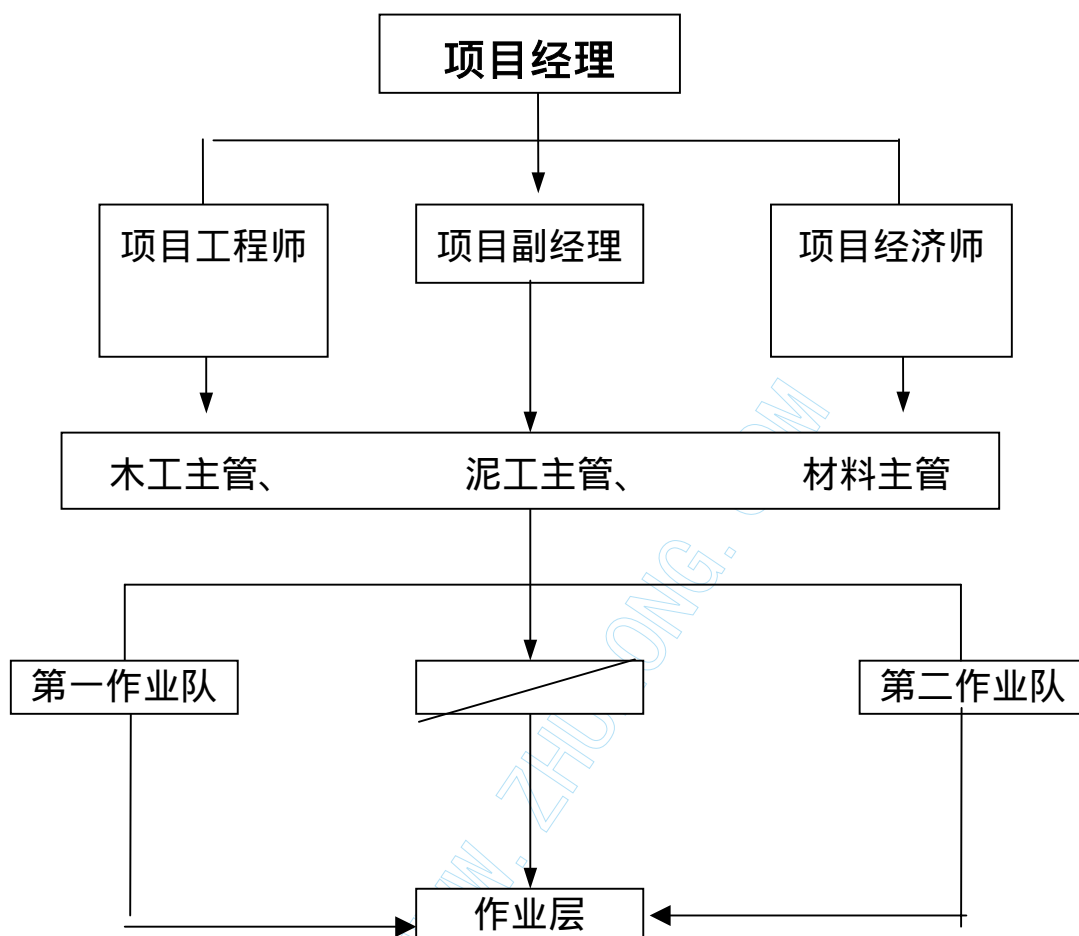
2.3.3 供应及堆贮

材料(含甲供材料)进场计划每周生产例会讨论通过, 提前二周提交工程要料计划, 由材料员具体落实解决; 同时与总承包协商, 在 11 层设立材料临时周转站, 对运送至工地的材料由于短期垂直运输无法满足运送要求而需临时堆贮的材料进行安置。

2.3.4 劳动力

针对劳动力使用相对密集的分项工程, 如吊顶隔墙部分组织合理的流水。

2.4 工期管理组织体系图



2.5 施工总进度计划

2.5.1 进度总计划表（见附页 1）

2.5.2 区域计划表（见附页 2）

3 工程质量等级及保证措施

本章内容提要:

- 工程质量等级
- 质量保证措施
- 常见质量通病防治
- 质量管理组织体系图

筑龙网 WWW.ZHULON.COM

3. 工程质量等级及保证措施

3.1 工程质量等级

我司在本项目的全过程施工中实施 ISO9000-2 管理标准，确保合同范围的工程质量达到优质等级验收标准。

3.2 质量保证措施

3.2.1 本工程实行创优目标管理，全体施工人员牢固地树立起“质量第一”的意识，项目部深刻地体会到具体施工一线人员思想上对质量的重视才是确保工作质量的关键，从而工程质量达标才能保障。

3.2.2 确保本工程的用工数量和质量。

3.2.3 对工程的主要材料及成品、半成品实施全过程跟踪管理，设专职材料员和质量员不定期到厂家进行实地考察，并且采取二次验收制度，杜绝不合格品和损坏品进入现场。

3.2.4 认真执行、实施质量保证体系。实行项目经理、项目工程师质量负责制，施工技术员岗位责任制，并制定严格的奖罚制度。

3.2.5 工程施工质量实行“工序质量”控制管理方法。对主要工序实行施工技术员事先技术交底；“现场看工”质量跟踪控制；质量员对“工序质量”过程检查。做到以工作质量保证工序质量，以工序质量保证产品质量。

3.2.6 工程质量及隐蔽工程验收严格实行“三级”管理验收制度。先由作业队自行检查经项目部复检合格，再报请监理最终验收通过后，才能进行下一道工序施工。

3.2.7 严格执行材料验收、检测制度和材料质保书归档制度。

3.2.8 技术资料管理归档必须遵照公司有关规定标准做到及时、齐全、正确、规范。

- 3.2.9 本工程质量验收标准，将严格按照国家标准范围和上海市补充标准规范验收。

筑龙网 WWW.ZHULONG.COM

3.3 常见质量通病防治

3.3.1 矿棉板天花工程

通病名称、现象	防 治 措 施
主龙骨、次龙骨纵横方向线条不平直,造成平整度欠缺	<p>凡是受扭折的主、次龙骨一律不宜采用。</p> <p>挂铅线的钉位应按龙骨走向每间距 1.2m 射一支钢钉。</p> <p>拉道线逐条调整龙骨的高低位置和线条平直。</p> <p>四周墙面的水平线应测量正确,中间按平面起拱 1/200~1/300。</p>
矿棉板布局不合理	<p>按吊顶设计标高在房间或作业面四周水平线位置确立十字线。</p> <p>严格按设计要求布设主龙骨、次龙骨。</p> <p>铺面板从中间开始向四周延开。</p>

3.3.2 轻钢龙骨纸面石膏板天花工程

通病名称、现象	防 治 措 施
主龙骨、次龙骨纵横方向线条不平直，造成平整度欠缺	<p>凡是受扭折的主、次龙骨一律不宜采用。</p> <p>挂铅线的钉位应按龙骨走向每间距 1.2m 射一支钢钉。</p> <p>拉道线逐条调整龙骨的高低位置和线条平直。</p> <p>四周墙面的水平线应测量正确，中间按平面起拱 $1/200 \sim 1/300$。</p>
吊顶造型不对称石膏板分布不合理	<p>按吊顶设计标高在房间或作业面四周水平线位置确立十字线。</p> <p>严格按设计要求布设主龙骨、次龙骨。</p> <p>铺面板从中间开始向四周延开。</p>

3.3.3 地面花岗石铺设工程

通病名称、现象	防 治 措 施
<p>板块空鼓</p>	<p>基层应彻底清除灰渣和杂物，用水冲洗干净晒干 必须采用干硬性砂浆，砂浆应拌匀，拌熟，切忌用稀砂浆。</p> <p>铺设砂浆前先润湿基层，水泥素浆匀刷后，随即铺结合层砂浆。</p> <p>结合层砂浆应拍实、揉平、搓毛。</p> <p>面板铺贴前，板块应浸湿、晾干试铺后浇水比为 0.45 的素水泥浆正式镶铺，严禁撒干水泥铺贴，定位后将板块轻击压实。</p>
<p>墙接缝高低差</p>	<p>用“品”字法挑选合格产品，剔除不合格品。</p> <p>采用试贴方法，浇浆宜稍厚一些，板块正式就位后，用水平尺骑缝搁在相邻的板块上，边轻锤压实边检查接缝，直至版面齐平为止。</p>

3.3.4 墙面花岗石分项工程

通病名称、现象	防 治 措 施
<p>接缝不平、板面纹理不顺，色泽不匀</p>	<p>安装前应先检查基层墙面垂直平整度，必须使基层面和花岗石表面的距离不小于 50mm，并将基层湿润，安装前在基层上弹出中心线、水平线、水平道线，地面上弹出花岗石面线。</p> <p>安装前仔细选择石材，剔除不协调产品，然后进行预拼、对色、调纹、编号，安装顺序根据弹线位置，从中间或一端开始安装，随时用拖线板靠直、靠平，保证板与板的接处四角平整。</p> <p>待石膏浆凝固后，再作最终固定。</p>
<p>墙面开裂</p>	<p>安装时花岗石顶部和底部留有一定的间隙，以防止结构压缩饰面直接被压开裂。</p> <p>安装板材时接缝处应留有 0.5~1mm 间隙，嵌缝须严密，灌浆要饱和，板材不得有裂纹或隐伤。</p> <p>采用专用胶水掺白水色掺色进行修复颜色调整尽可能于石材底色相似。</p>

3.3.5 墙地砖工程

通病名称、现象	防 治 措 施
空鼓、脱落 (预制水磨石板、瓷砖与结合层粘结不牢形成空鼓或脱落)	认真清理基层并洒水湿润，水泥结合层应涂刷均匀；并及时做面层，避免撒干水泥面，洒水拍浆的做法；石板背面的浮土杂物应清扫干净，并刷水事先湿润，瓷砖使用前应浸泡不少于 2h，并阴干；石板垫层砂浆应用 1:3-4 干硬性水泥砂浆，铺设厚度以 2.5-3cm 为宜，瓷板垫层砂浆用 1:2-2.5 为宜，或掺加 10%石灰膏以改善和易性，砂浆厚度以 5-6mm 为宜；铺设时，砂浆饱满，四指用力均匀，随后用橡皮锤或木锤轻敲使其贴实；铺贴后加强养护，3 天后方可上人，避免碰撞。
接缝不平、缝子不匀(板块与门口、楼道相接处接缝不平，或纵横方向接缝不匀)	铺设前认真挑选板、块材，同一房间选用尺寸相同的材料，缺陷严重的挑出不用；设专人负责统一各房间内标高，在房间内四边取中，地面弹十字线，按线铺设，铺时随时用水平尺和直尺找准，缝子应通长拉线，以免产生游缝、缝子不匀或过大的现象，养护期间不得上人，防止移动。

3.3.7 涂料工程

通病名称、现象	防 治 措 施
颜色不匀 (颜色深浅不一)	同一墙面应用同一批号原材料,并一次备齐;各色颜料应事先混合均匀备用;配颜色水泥时,颜料的比列、掺量必须准确,采用重量比,并应仔细搅拌均匀;严格控制砂浆稠度,尽量使基层材料一致;避免雨天或大风天操作。
拉丝 (弹涂在饰面上的浆料形成粗细不等的细丝)	浆料配制时,料、水、胶的配合比严格控制准确,操作中应随用随搅拌。

3.3.8 抹灰工程

通病名称、现象	防 治 措 施
<p>空鼓 (墙面抹灰局部产生脱离空鼓)</p>	<p>认真做好基层处理,表面清理干净;混凝土墙面光滑,应适当凿毛,或加刷掺水泥重 20%的 107 胶水泥浆一度;墙面或基层应浇水湿润;抹灰砂浆应保持良好的和易性和粘结强度。</p> <p>适当掺石灰膏和粉煤灰或塑化剂;板安装高低差不应大于 5mm;墙面抹灰前应将门窗口与砖墙间的缝隙用砂浆塞严;水泥砂浆面层应加强养护不少于 7 天。</p>
<p>抹灰面不平,阴阳角不垂直、方正(表面凹凸不平,阴阳角不直,不成直角)</p>	<p>按规矩将房间找方、挂线、找垂直和做灰饼;在阴阳角两边冲筋抹灰,并用方尺检查角的方正。</p>

3.3.12 木饰面工程

通病名称、现象	防 治 措 施
面层接缝处不平整,基层出现变形,接缝开裂	基层材料选料必须严格控制木材含水率,饰面装饰面板选用同一品牌,同一生产批次的材料,木龙骨钉板一侧应进行表面刨光处理,以使龙骨断面尺寸统一,表面平整;作为基层的多层板应采用同一型号,同一厚度材质;在同一平面施工时,尺寸许可情况下,饰面尽量采用整板,不得已采用拼接时,应注意面层板与基层板接缝尽量做到垂直错开。
饰面表面色差或木纹拼接过渡不顺畅	在同一平面(立面)的饰面装饰板应采用同一厂家同一生产批次的产品,在饰面施工前必须对饰面材料进行挑选,条件许可时可进行预拼处理,在同一平面施工时,尺寸许可情况下,饰面尽量采用整板;同一平面表面处理时可遵循颜色浅的饰面板安装在光线较暗处,颜色较深安排在光线较亮部位

3.3.14 地毯铺设安装工程

通病名称、现象	防 治 措 施
表面不平整，有起鼓皱褶，地毯铺设时推张松紧不一致，铺设不平伏，出现松弛现象	基层表面找平必须平整，不得出现局部凹陷或凸起，地毯打开时出现起鼓现象必须卷回重新平稳展开，注意表面平坦，铺设时必须逐段逐行，推张表面，使起既拉紧，又平伏地面，四周墙角部位必须裁剪合适，压进墙边，并敲打严实。
大花纹地毯铺设花饰不对称，颜色不一致	对要铺设的地毯进行观察，区分有无需拼接的花饰花纹，花饰地毯的拼接裁剪应得当，在接缝处用胶烫带仔细粘贴，并将接缝碾平压实，不使松动或错开。材料选用必须严格，对于天然材质的地毯，应选用材质较好的材料，并保证在基层含水率不大于 8%，以免出现受潮发生颜色变化。
拼缝明显，收口不顺直，接缝绒毛未作处理	对割绒地毯，在接缝处应进行梳理，必要时应采用弯针缝合处理，地毯收口处应先弹出收口线，收口时根据收口线进行收口处理，禁止随意裁剪收口。
卷边，翻边，地毯固定不牢固或粘结不牢固	在靠近墙边或柱边应钉好倒刺条，固定牢靠，采用粘结固定地毯时，要涂刷均匀，地毯铺贴后要压平拉实。

3.3.15 轻钢龙骨石膏板墙体工程

通病名称、现象	防 治 措 施
罩面板开裂，变形，隔墙龙骨骨架变形	严格按照规范铺钉，根据具体产品选用配套填缝材料，隔断的龙骨必须安装牢固，检查后方可进行面板安装，采用双层罩面板时应当错缝安装，板材固定时固定钉安装宜从中间向四面安装，板安装时不得强行挤压就位；隔断顶部及与墙柱连接处必须留出一定缝隙，用弹性或柔性材料填嵌，重要部位，如门口等必须采取龙骨补强措施。

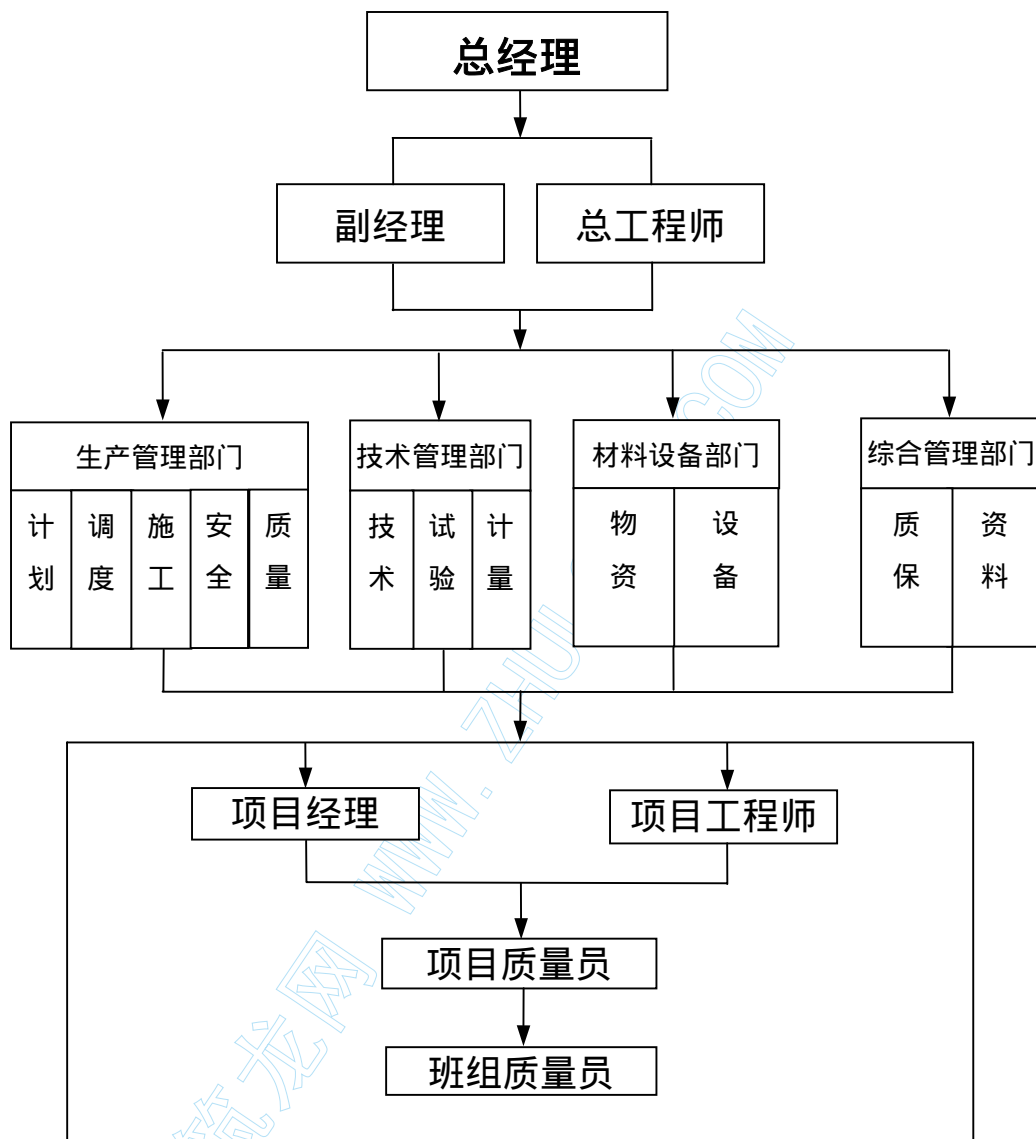
3.3.16 金属板饰面工程

通病名称、现象	防 治 措 施
板面不平整， 接缝不平齐	控制基层表面平整度和尺寸精度，装饰板面加工成型时要求根据基层尺寸复核后开裁或加工，板材厚度应加以控制，条件许可情况下宜采用折边处理方式，加强板体表面刚度
板体起壳空鼓，密封胶脱落开裂	<p>基层做到清理干净，不得有浮灰、油污等，胶水涂刷应均匀，同时控制基层表面的平整度。</p> <p>密封胶与金属板应有相容性测试，密封胶注胶部位应当清洁，注胶深度不宜过大，必要时应在缝隙处填嵌泡沫条</p>
金属板材表面色差，划痕	同一平面(立面)饰面的金属板材应同一品牌，同一批次的材料，按照材料要求的铺设方向进行加工铺设；饰面板铺设完成应注意表面保护，在凸出的转角等部位应设置木板护角

3.3.18 木门安装工程

通病名称、现象	防 治 措 施
门框与墙体出现裂缝,或者与墙面接口出现不平整	<p>墙面与门框(套)间填充物必须严实,必要时可用柔性弹性材料在两侧填嵌处理,门框安装必须牢靠,必要时可增加固定点;</p> <p>门框(套)安装前必须对墙面尺寸厚度进行复核,保证两侧墙面的垂直度,门框(套)安装时控制自身垂直度和平直度</p>
门扇与地面间隙过大	按设计及施工规范规定的留缝宽度进行留缝处理,严格控制门扇的修创尺寸
框扇污染破坏严重	<p>门框(套)安装完成后,在距地面 1.5m 高部位宜设木板护角条;</p> <p>门扇安装完成后可在底部设置木楔固定,防止自然开关引起碰撞等损坏</p>

3.4 质量管理组织体系图



4 安全、文明施工保证措施

本章内容提要:

- 安全保证措施
- 消防安全措施
- 文明施工保证措施
- 渣土清运措施
- 防非、防传染措施
- 施工防火设想及设施配置图
- 专项卫生工作设想及配置图
- 安全、管理组织体系图
- 文明施工管理组织体系图
- 综合治理管理组织体系图

4. 安全、文明施工保证措施

4.1 安全保证措施

4.1.1 安全生产目标值

4.1.1.1 本工程采取安全监控管理制度，重大伤亡事故为零。

4.1.1.2 安全事故发生率控制在 3‰以内。

4.1.2 安全施工保障措施

4.1.2.1 成立安全综合小组，全面负责施工全过程的安全检查、安全布置、安全监督和安全奖惩。

4.1.2.2 全体管理人员牢固树立起“抓安全一刻不忘，管理安全理直气壮”的观念，做到施工现场“发现隐患立即整改，发现违章立即制止”，确保项目安全目标的达到。

4.1.2.3*钢办公室装饰工程项目经理部将各具体劳务供应商纳入安全管理系统之中，并与之签订安全生产协议书。

4.1.2.4 每月组织各部门及各施工单位进行安全设施大检查，进行总结评比和奖惩。

4.1.2.5 所有洞口、临边的安全设施在解除前，应征得安全部门的同意。

4.1.2.6 在作业面四周均应设若干灭火器，实行统一管理。

4.1.2.7 各分包单位都要根据自身特点制定有效的防火、防毒、防爆的措施。

4.1.2.8 各部门及各分包单位应对自己所使用的危险品负责，并将危险品的产品说明和保管说明供应给分包工程项目经理部安全部门。

4.1.2.9 凡政府规定的要求持证上岗人员，必须持证上岗。

4.1.2.10 工地建立安全管理体系。

4.1.3 安全生产措施

- 4.1.3.1 严格执行公司等上级机关颁发的有关安全生产法规，特别是在施工区域必须严格遵守安全生产六大纪律，严格执行安全生产规则。
- 4.1.3.2 认真做好安全生产教育，对所有参加施工生产的职工(包括外包工、代训工及实习生)均应进行入场生产安全和消防安全教育，未经教育不得上岗，同时应结合工程进度及不同施工工艺，进行针对性的安全知识与遵章守纪教育。
- 4.1.3.3 做到无施工方案不施工，有方案没交底不施工，班组上岗前没安全交底不施工。施工班组要认真做好安全上岗交底活动记录，每周一上午组织不少于 1 小时的安全教育活动。
- 4.1.3.4 严格执行起重机械三限位、两保险、十不吊规定。
- 4.1.3.5 严格遵守“十不烧”规定，执行工程多机多监护制度(操作证、动火证、灭火证、监护人)和 1—3 级动火界限审批手续。
- 4.1.3.6 严格执行现场“四口”、“五临边”的防护措施规定。
- 4.1.3.7 夜间施工必须配备足够的照明灯光，并确以保安全。
- 4.1.3.8 现场机电维修人员应该经常检查设备触电漏电保护是否完好有效。
- 4.1.3.9 现场用电机具较多，电线不得乱拖、乱拉。材料运输、堆放时，一定要注意保护好电线，防止碰砸电线，造成电线包皮破碎剥落，一发现有电线露芯或电线包皮破损要及时修调。
- 4.1.3.10 现场施工用的机电设备均应有良好的二级防护装置。
- 4.1.3.11 电动机械及工具应严格按一机一闸制接线，并设安全漏电开关。
- 4.1.3.12 操作使用的脚手，在施工范围及高度均应铺设好海底

笆和栏杆。

4.1.3.13 施工人员不得用抛运方式传送小件材料，杜绝高空坠落事故发生。

4.1.3.14 预留的孔洞四周应拉设安全带或设置明显醒目的安全标志。

4.2 消防安全措施

4.2.1 由项目副经理、安全员及各条线负责人员组成消防安全领导小组，具体负责实施防火安全工作。

4.2.2 施工现场必须实行动火申报制度。严格执行“十不烧”规章制度，动火必须具有“二证一器一监护”才能进行。

4.2.3 酸碱泡沫灭火器由专人维修、保养，定期调换药剂，标明换药时间，确保灭火器效能正常。

4.2.4 施工中的易燃易爆物(如汽油、油漆、氧气瓶、乙炔瓶等)都必须按“规定”设置，妥善保管。

4.2.5 严禁在工地利用灯泡和明火取暖；严禁利用煤油炉、电炉烧煮；如有发现则严加处理。

4.2.6 对施工现场四周道路旁侧城市专用消防龙头调查清楚。进入工地道路保持畅通，宽度不小于3.5m。

4.2.7 加强警卫人员上岗职责，每天下班后对工地临时设施进行一次防火巡查，消灭事故隐患。

4.3 文明施工保障措施

4.3.1 在工地四周、楼层、办公室等墙面总承包允许的地方，设置反映项目精神、时代风貌的醒目标语，并设宣传栏及时反映现场各类动态信息。

4.3.2 开展文明教育、法制宣传、鼓励、动员施工人员严格遵

守市民“七不”规范，遵纪守法。

4.3.3 加强班组建设，有三上岗一讲评的安全记录，形成良好的班容班貌，严禁偷窃、斗殴等违法行为，一经发现，严惩不待。

4.3.4 施工现场做到道路畅通，平坦整洁、不乱堆乱放，无散落物，（详见场布图）。

4.3.5 加强工地治安综合治理，做到目标管理、制度落实、责任到人、施工现场治安防范措施有力、建立详细的作业人员花名册。

4.3.6 做好服务工作，定期主动协调总承包参与会议，听取他们对工程建设的有关意见。

4.3.7 严格遵守总承包规定的出入工地制度。

4.3.8 施工现场按不同工作岗位佩戴不同颜色的安全帽，以便建设方和总承包方等指导工作。

4.3.9 工作制度

4.3.9.1 各条线和标化小组成员“日巡视”，对分管工作做到动态管理，坚持标准、纠正违章与缺陷。若有重大事故应向总承包部汇报。

4.3.9.2 每周四定为固定检查日，做好书面记录和整改处理事项。

4.3.9.3 节假日前后、异常气候、异常工作情况下须加强检查。

4.3.9.4 做好集团总公司、地区及专业部门检查前的准备工作。

4.3.9.5 标化工作“月讲评”。

4.4 渣土清运措施

4.4.1 严格执行建筑垃圾灌袋要求，袋口扎紧措施，防止垃圾散落，有碍场容、市容。

4.4.2 每个楼层设垃圾集中地楼层垃圾每日清理归堆集中。

4.4.3 设专职清理班组，做到无散落、少灰尘，及时运至地面集中地，并委托专业清运公司运输，同时专职清理人员须在垃圾运完后清扫垂直运输设备，保证运输环境的整洁。

4.4.4 我司在整个施工过程中将严格按照宝山区政府及*钢有限公司的有关要求，做好对施工过程中产生的“渣土清运”规范运输处理等工作。

4.4.5 在加强施工过程管理的同时，着重落实工地出入口的外出车辆逐一检查并及时冲洗。工程竣工验收确保“场地清、无渣土垃圾”良好状况。

4.5 防火设想及设施布置图

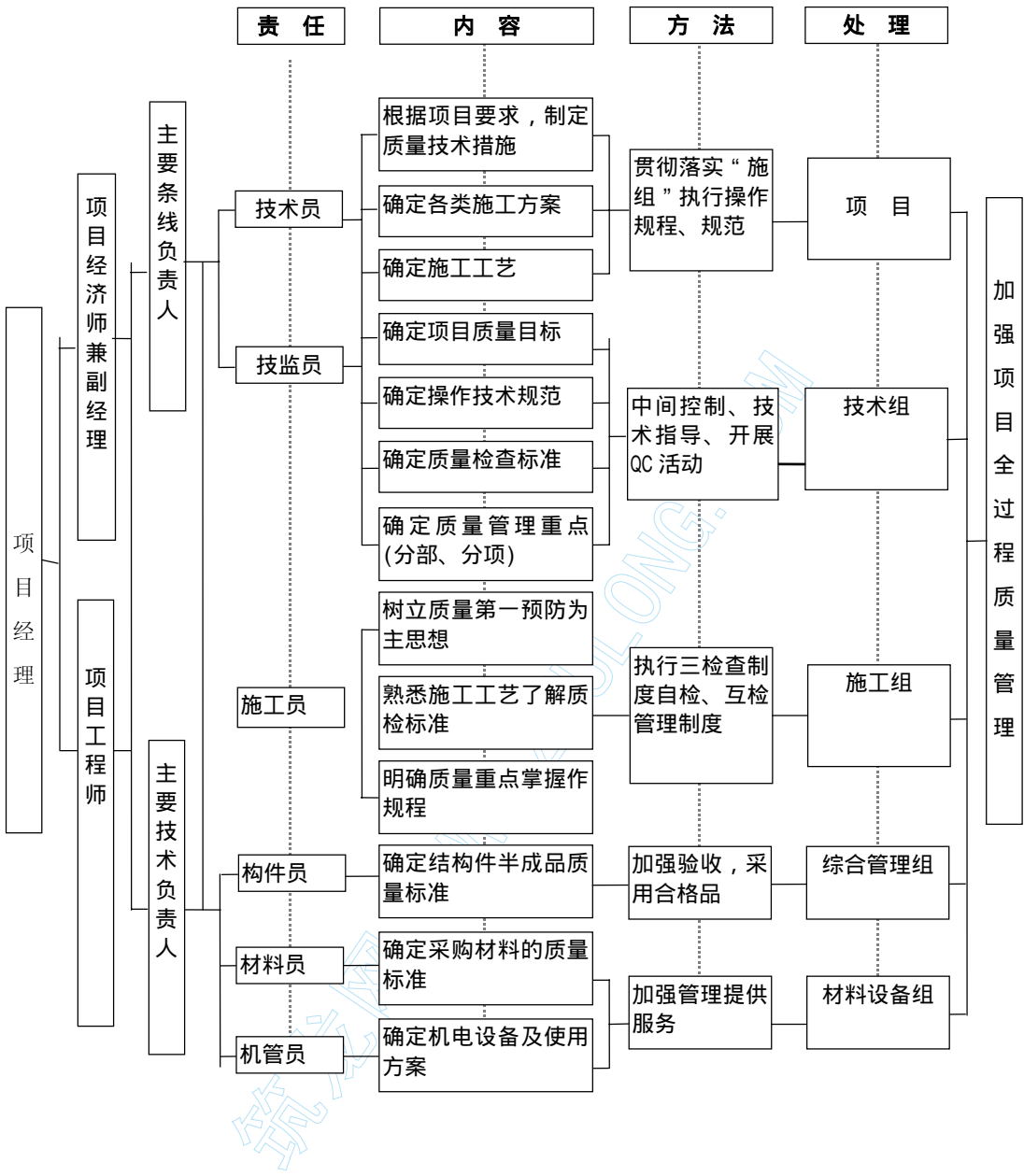
4.5.1 防火设想

针对本工程为高层建筑的特性，我项目部认为在做好一切消防安全工作的同时必须加强和完善以下方面的工作。首先：在请专业消防人员培训作业人员的同时，专题讲述；火警时的紧急撤离、自救、救护等常识。第二：在专业消防人员的指导下，结合总承包消防设施，自行配置部分消防器材。（详见消防设施配置图）第三：设专职消防安全人员，该同志须全面掌握火警处理知识，纳入安全管理条例。

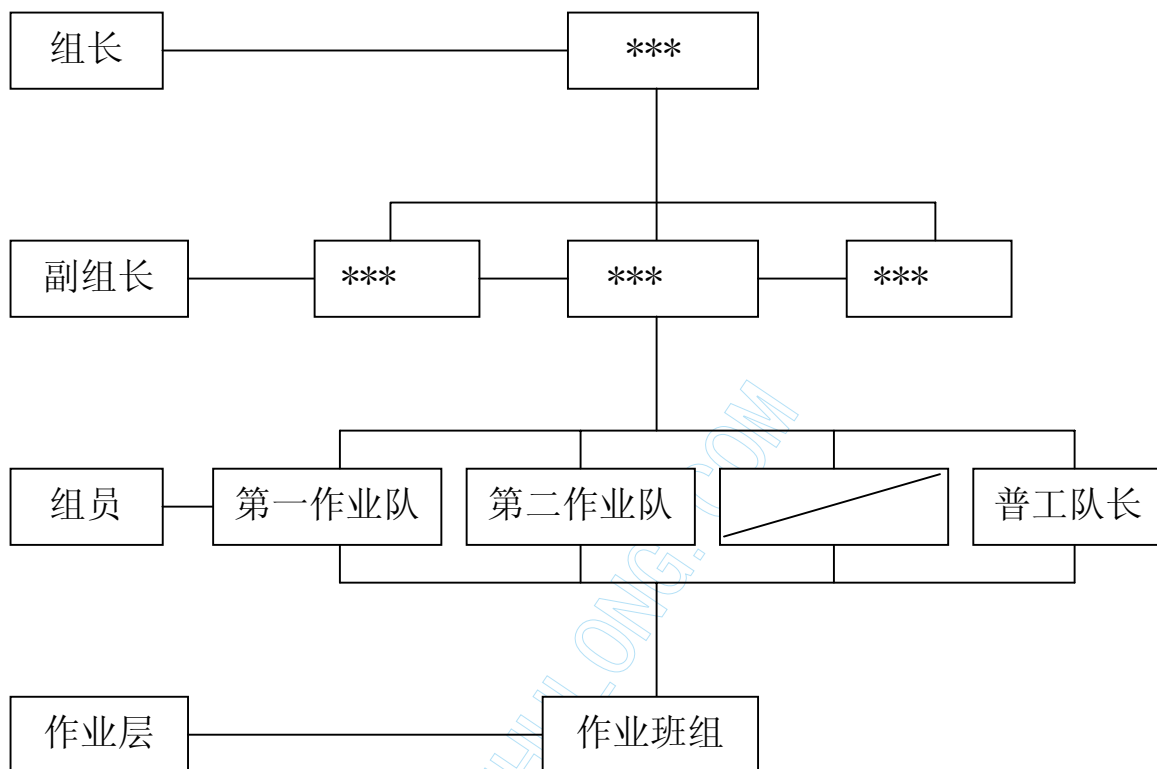
4.5.2 消防设施配置示意图（见附图）

4.6

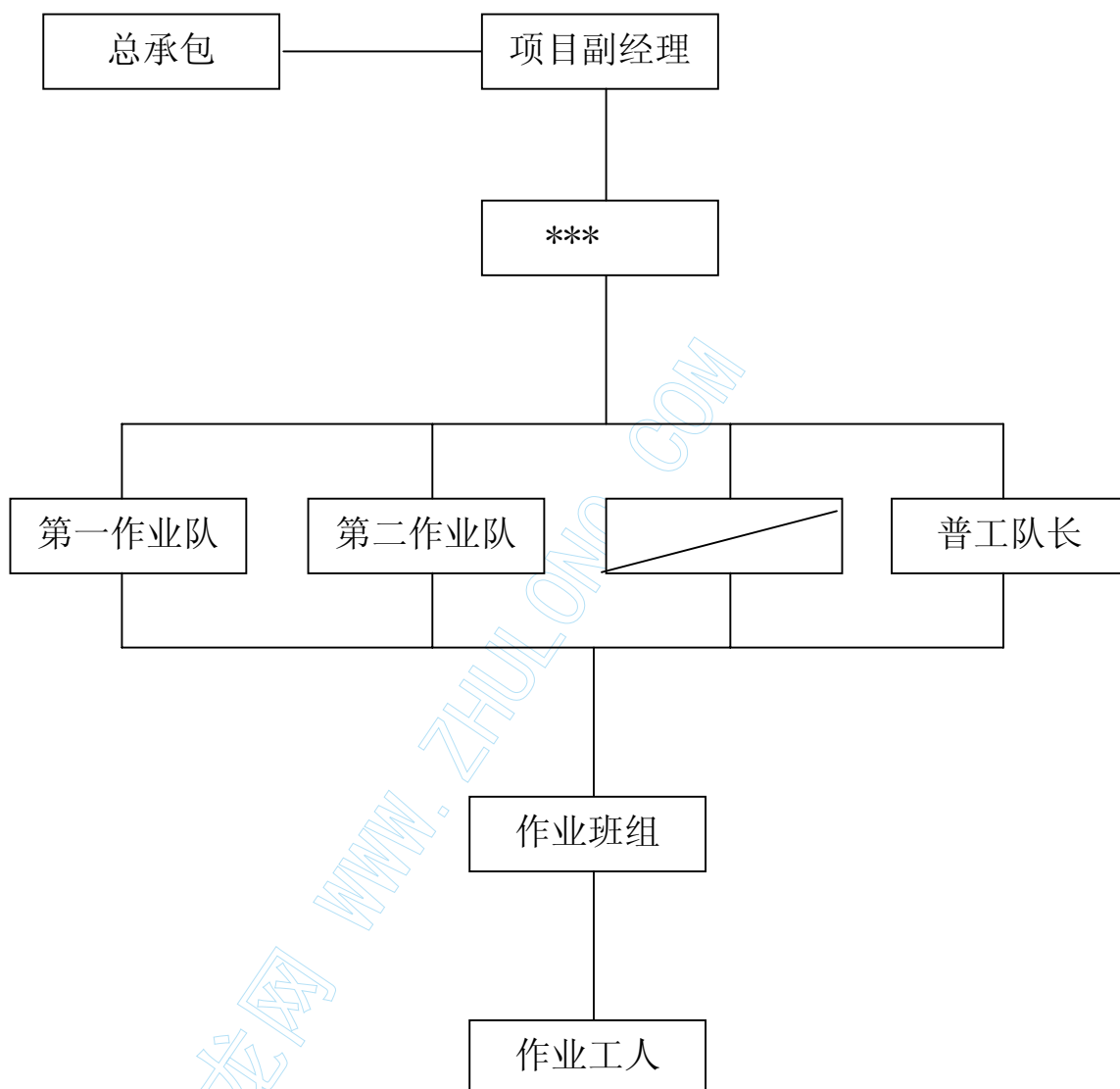
4.7 安全管理组织体系图



4.8 文明施工管理组织体系图



4.9 综合治理管理组织体系图



5 施工组织设计

本章内容提要:

- 现场平面图设想及配备
- 劳动力计划及峰值图
- 材料供应计划表
- 施工所选用的机械设备数量及类型清单
- 施工程序及网络图
- 施工单位组织机构及项目经理及现场主要管理人员名单
- 工程管理组织体系图

5. 施工组织设计

5.1 现场平面设想及配置图

5.1.1 现场平面设想

各作业楼层材料堆放必须严格按照结构设计要求执行。

楼层施工临时用电已由总承包部在各楼层设置楼层总电箱（详见平面布置图）已充分考虑使用安全性和可靠性，我项目部在各作业点配置 3#电箱若干，连接线均设在沿墙离地面 500 高位置至楼层总配电箱，进入现场各种电气开关箱、分电箱的外壳均统一标识，内装漏电保护装置及安全自动断路器和熔断器，主要电线接头都要装铜接头，电箱外壳均有接地装置。

整个工程的施工消防（详见消防配置图）均考虑施工便利。

5.1.2 楼层施工平面布置示意图

5.2 劳动力计划及峰值图

5.2.1 劳动力计划

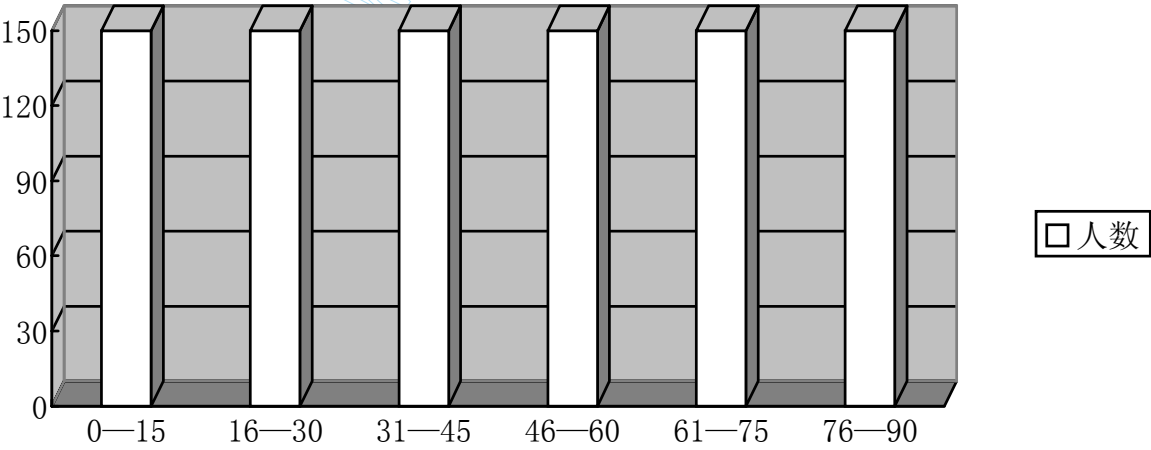
5.2.1.1 劳动力管理模式

- (1) 为确保本工程在质量进度、安全、文明等方面全面达标，我司将配备充足的劳动力，考虑成立两个专业混合队和一个普工队，各自负责所属区域的工作，完成各自的施工任务。
- (2) 每个专业混合队一般配置：木工 30~40 人，石工 10~20 人，油漆工 20~30 人，电工、焊工各 1 人。各工种人数为动态控制数，视工程进度而定，但专业混合队人数平均在 60 人左右，队长由项目主要负责人担任，下设专业班长若干。
- (3) 普工队人数在 30 人左右，视工程进度状况而确定，主要工作是材料运输和保洁工作。
- (4) 现场施工人员约 12 人，部分工作由公司派员协助。
- (5) 我司在劳动力管理办法上将一如既往地按照上海市外来劳动力管理办法条例实施，同时针对本工程特点，制定内部管理条例加以约束。
- (6) 我司外来劳动力均须持有上岗证和健康证，且年龄控制在 18 足岁---50 岁之间的男性公民。

5.2.2 劳动力计划表

工种	1-20 天	21-40 天	41-60 天	60-80 天	80-100 天	101-120 天
泥石工	5	15	15	25	25	25
木工	20	40	50	60	60	60
防水工	1	1	2	2	2	
焊工	2	2	2	2	2	2
油漆工			5	15	30	40
电工	1	5	5	5	5	5
铺工	5	5	5	5	10	10
合计	34	68	84	114	134	142

5.2.3 劳动力峰值图



5.3 材料供应计划表

5.3.1 材料供应是贯彻项目进度计划落实的关键，材料条线每周工作例会上递交下团供料详细周计划，且注明品种、数量、供货时间，以及提供相应证明材质的文件，并及时送至监理以备材料验收之用。

5.3.2 材料供应计划表

序	材料名称	最早进场日期	备注
1	天花轻钢龙骨	开工后第四天，陆续进场	
2	黄砂、水泥	开工后第五天，陆续进场	
3	空挂钢材等	开工后第三天，陆续进场	
4	防水材料	开工后第十天，陆续进场	
5	石材(成品、半成品)	开工后第十五天，陆续进场	
6	面砖	开工后第十六天，陆续进场	
7	卫生间隔断	开工后第八十天，陆续进场	
8	乳胶漆	开工后第六十天，陆续进场	

5.4 施工所选用的机械设备数量及类型清单

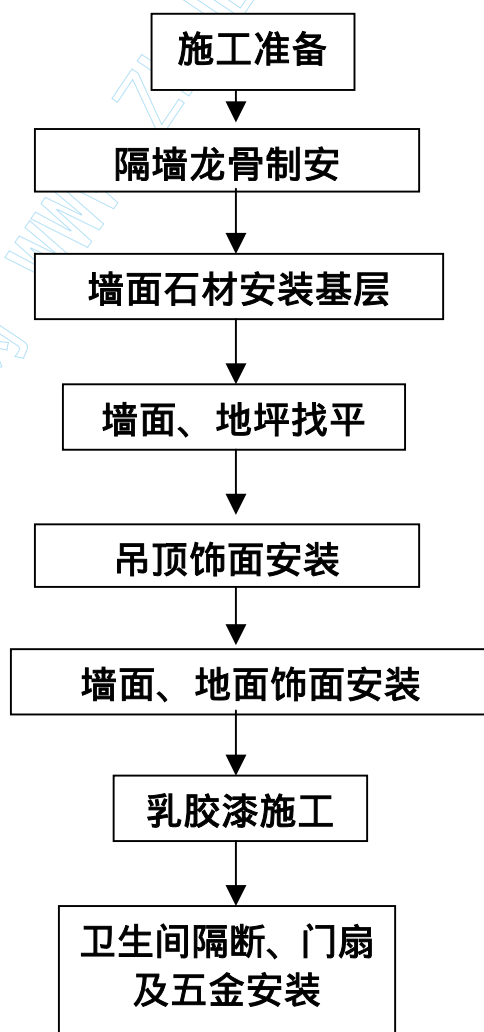
序号	机械名称	型 号	数量	最迟进场日期
1	运输卡车	5T	2	开工后第二天
2	砂轮切割机	直径 400	10	开工后第三天
3	空气压缩机	0.2M3	8	开工后第三天
4	电焊机	BX-300	3	开工后第五天
5	木工圆锯	直径 600	3	开工后第三天
6	木工平刨车	MB504	2	开工后第五天
7	手提电钻		4	开工后第五天
8	手电钻		10	开工后第五天
9	手提瓷砖切割机		6	开工后第五天
10	水准仪	S3	1	开工后第三天
11	地板磨光机		3	开工后第六十天
12	电动曲线锯		3	开工后第十天
13	电动抛光机		3	开工后第十五天
14	电动腻子搅拌机		6	开工后第五天
15	配电箱	移动电箱	30	开工后第三天
16	冲击钻电锤	小型	12	开工后第三天

5.5 施工程序及网络图

5.5.1 主要考虑隔墙龙骨体系先行一步：

通过弹线安装竖立龙骨主、次龙骨中间验收等环节；其次，电梯厅墙面基层处理，石材、玻璃施工的前期准备工作和石材安装；第三，墙面、地面找平层；第四，防水和墙面面砖铺设；第五，乳胶漆施工；第六，卫生间柜体和隔墙安装。

5.5.2 施工网络图



5.5.2 管理保证体系

5.5.2.1 项目经理

- (1) 全面负责管理本项目的施工运行，确保项目顺利建设。
- (2) 决定项目资源配备，明确职能部门的管理职能。
- (3) 确定项目质量方针、目标并保证质量方针和目标协调，采取必要的组织、管理和教育措施，使质量方针为全体职工掌握并贯彻执行。
- (4) 控制工程成本，合理管理项目资金运转。
- (5) 选择和评审材料供应商，审核其资质并签定分包合同。
- (6) 做好项目管理人员的人事管理工作。

5.5.2.2 项目副经理

- (1) 有效、动态地对现场施工活动实施全方位、全过程管理。
- (2) 合理安排施工搭接，确保每道工序质量，形成最终优质建筑产品。
- (3) 实施作业过程中的施工指导，确保工序管理点的顺利实施。
- (4) 合理调配劳动力资源，使工程建设有组织按计划进行。

5.5.2.3 装饰主管

- (1) 全面组织管理施工现场的生产活动，合理调配劳动力资源。
- (2) 负责使项目的生产组织、生产管理和生产活动符合施工方案实施要求。
- (3) 负责项目的安全生产活动，管理项目的安全管理组织系统。
- (4) 进行施工现场的标准化管埋，确保合同范围内工程项目达到浦东新区文明工地标准。

5.5.2.4 技术部门

- (1) 具体负责工程项目的技术管理工作，完成现场的验收、检查工作。
- (2) 在项目工程师领导下，负责编制施工方案，并确定施工方案是否符合工程实际需求。
- (3) 完成与项目有关的计量、试验工作。
- (4) 负责解决施工现场出现的技术问题，与设计、监理协作解决有关技术问题。

5.5.2.5 材料设备

- (1) 按质量设计和施工方案，提供合格的材料与设备。
- (2) 强化原材料、半成品等质量管理，提高设备的完好及使用率。
- (3) 严格控制无质保文件 and 不符合技术规范指标的材料投入施工，杜绝设备带病运行。
- (4) 实施工程项目现场管理标准化，使操作现场工作环境不影响工程质量。

5.5.2.6 质量安全

- (1) 按质量文件和合同要求，实施施工全过程的质量控制和检查、监督工作。
- (2) 负责对分项及最终产品的检验和参与最终产品质量评定工作，独立行使施工过程中的质量监督权力。
- (3) 负责项目的安全生产和施工现场的安全保卫工作。
- (4) 负责各种质量记录资料的填制、收集、立卷工作。

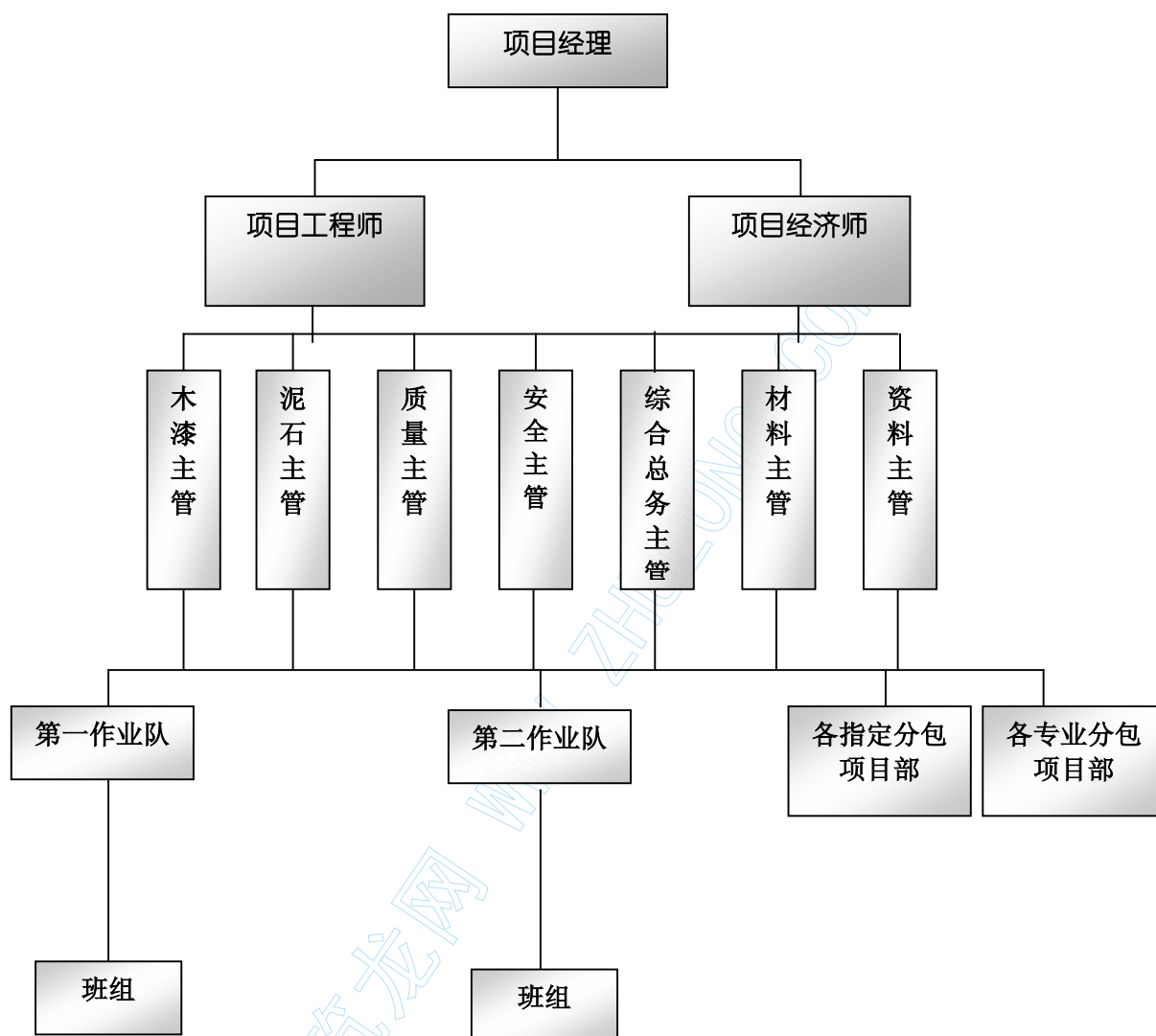
5.5.2.7 综合办公室

- (1) 加强项目基础管理及内外协调工作，强化信息传递。
- (2) 确立内部基础管理流程，制定岗位责任制，积累各类资料。
- (3) 做好施工现场的标准化管理工作。

(4) 项目资料员应做好以下工作：

- A 负责文件资料的登记、分办、催办、签收、用印、传递、立卷、归档和销毁等工作。
- B 来往文件资料收发应及时登入台账，视文件资料的内容和性质，准确及时递交项目经理、业主、监理和有关部门批示和办理。
- C 负责接收各部门文件资料责任人按阶段递交的已立卷的文件资料，并按规定进行审核、归档和保管。
- D 注意保密的原则。
- E 在工程竣工后，负责将文件资料立卷移交公司。
- F 编制项目进展的进度计划，确保进度计划科学合理。
- G 做好项目预决算，为项目经理提供工程成本资料。
- H 做好项目成本控制，合理组织资金周转。
- I 做好成本计算，为项目经理提供项目决策依据

5.7 工程管理组织体系图



6 主要施工方案

本章内容提要:

- 轻钢龙骨矿棉板吊顶分项工程
- 轻钢龙骨防水石膏板吊顶分项工程
- 地面石材铺贴分项工程
- 地面抹灰粉刷分项工程
- 墙面石材空挂分项工程
- 墙面石材湿贴分项工程
- 墙面抹灰粉刷分项工程
- 卫生间隔断安装分项工程
- 卫生间柜安装分项工程
- 乳胶漆分项工程
- 木饰面安装分项工程
- 金属板饰面安装分项工程
- 木门安装分项工程
- 地毯安装分项工程
- 架空地板安装分项工程
- 轻钢龙骨石膏板隔墙分项工程
- 风机房吸音墙面安装分项工程
- 成品保护分项工程

6. 主要施工方案

6.1 轻钢龙骨矿棉板吊顶分项工程

(1) 施工准备

A、材料准备：

- a、轻钢龙骨材质必须符合国家标准和设计标准。
- b、固定螺栓及配件、牢固可靠，做好防腐处理。
- c、矿棉板运输堆放注意保护，不能受潮。同时必须具备产品质保书。

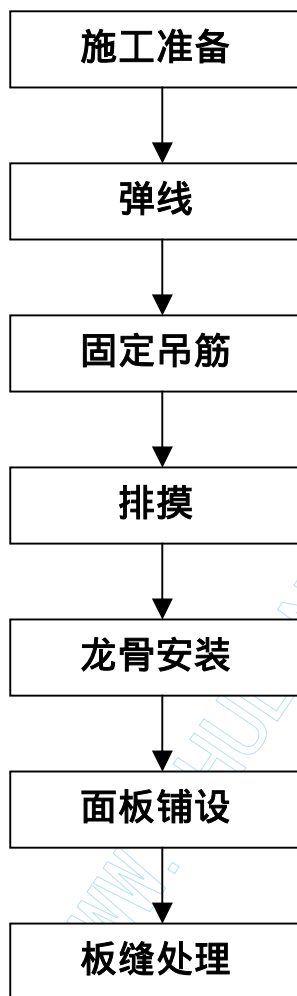
B、机具准备：

- a、主要机具：冲击钻、手枪钻、电焊机等；
- b、主要工具：直尺、扳手、铁锤、裁纸刀；

C、作业条件

- a、天棚抹灰及暗管铺设先期完成且通过验收。
- b、外立面已封闭完工且通过验收。
- c、完成面标高已确定、复检。

(2) 施工流程图



(3) 施工方法

A 放线：

- a、墙面或柱面上弹好吊顶标高线；
- b、楼板下底面上弹好龙骨布置线；
- c、楼板下底面上根据龙骨断面及使用荷载及规范弹好吊杆位置线。

B 根据吊杆位置线将专用吊杆固定在砼板底，然后与主龙骨采用吊挂件连接；

C T型龙骨安装按照预先弹好的位置，从一端依次安装到另一端；

D 对于检修孔、上人孔、灯孔等位置在安装龙骨时，应将尺寸及位置留出；

E 根据标高控制线，使龙骨就位。龙骨的调平和安装宜在同一时间完成。调平主要调整主龙骨，T型龙骨的几何尺寸。

F 在运输和安装矿棉板时，应轻拿轻放，保证表面和边角的完好，堆放地干燥、通风，防止受潮变形、变色、污染。

G 板与龙骨安装时，应避免互相挤压或脱落。

(4) 验收标准

矿棉板正面不应有影响装饰效果的气孔、污痕、裂纹、缺角、色彩不均匀等缺陷。

(5) 允许偏差：

- | | |
|------------------|---------------------|
| A 龙骨水平偏差 | $\pm 5\text{mm}$ |
| 主龙骨端部距离 | $\leq 300\text{mm}$ |
| B 横撑龙骨与纵向龙骨间隙 | $\leq 1\text{mm}$ |
| C 龙骨纵向连接处的对接错位偏差 | $\leq 2\text{mm}$ |
| D 矿棉板表面平整 | 2mm |

E 接缝平直	3mm
F 接缝高低	1mm

筑龙网 WWW.ZHULONG.COM

6.2 轻钢龙骨防水石膏板吊顶分项工程

(1) 施工准备：

A 材料准备：

- a、轻钢龙骨材质必须符合国家标准和设计标准；
- b、固定螺栓及配件，牢固可靠；
- c、石膏板注意规格、品牌、不得混用；

B 机具工具准备：

- a、主要机具：冲击钻、手枪钻、电焊机等；
- b、主要工具：直尺、扳手、铁锤、裁纸刀；

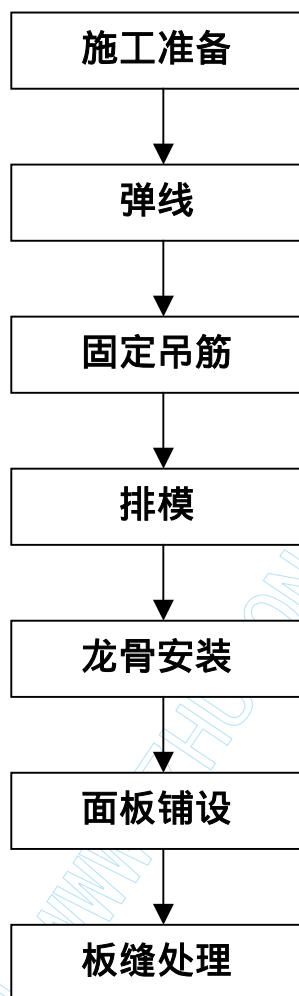
C 作业条件：

- a、天棚抹灰及暗管铺设先期完成且通过验收；
- b、外窗均已完成且通过验收；
- c、完成面标高已确定；

D 矿棉板选择仔细不掉棱缺角、无污痕。

E 专用胶水必须为环保产品无毒无味。

(2) 施工工艺流程：



(3) 施工方法：

A 放线：

- a、墙面或柱面上弹好吊顶标高线；
- b、楼板下底面上弹好主龙骨布置线；
- c、楼板下底面上根据龙骨断面及使用荷载规范、弹好吊杆位置线。

B 安装专用镀锌吊杆，然后与主龙骨采用吊挂件连接；

C 龙骨安装按照预先弹好的位置及石膏板尺寸模数，从一端依次安装到另一端；

D 对于检修孔、上人孔及灯孔等位置在安装龙骨时，应将尺寸及位置留出；

E 根据标高控制线，使龙骨就位。龙骨的调平和安装宜在同一时间完成。调平主要调整主龙骨；

F 固定纸面石膏板钉距以150～170mm为宜，螺钉应与板面垂直，螺钉采用镀锌自供螺钉，钉子的埋置深度以螺钉的表面略埋入为宜，并不使纸面石膏板破坏为宜，钉眼应除锈，并用油性腻子批嵌密实；

G 石膏板的对接缝，应按产品要求进行板缝处理；

H 矿棉板铺贴时，采用专业粘接剂，板与板四角对平、对直，注意缝隙、宽窄一致，若嵌缝必须密实、平顺。

(4) 验收标准：

A 纸面石膏板正面不应有影响装饰效果的气孔、污痕、裂纹、缺角、色彩不均匀等缺陷。

B 允许偏差：

- a、表面平整 3mm

b、接缝平直	3mm
c、接缝高低	1mm
d、块与块离缝	$\geq 3\text{MM}$

筑龙网 WWW.ZHULONG.COM

6.3 地面石材铺贴分项工程

(1) 施工准备

A、材料准备：

- a、石材加工设全程专人跟踪管理，确保几何尺寸与排版图吻合。
- b、黄沙选用优质长江砂，普通水泥和白水泥选用上海市准用厂家产品。
- c、石材板材提供环保产品的合格证书。
- d、防水材料须无味无毒环保产品。

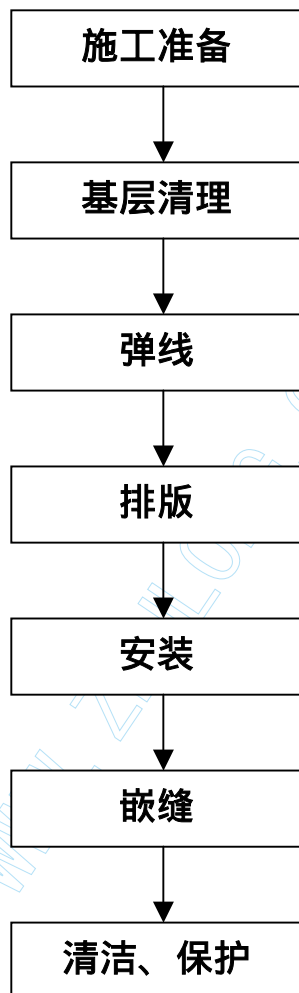
B、机具、工具准备：

- a、主要机具：切割机、磨光机等。
- b、主要工具：铁抹子、水平尺、橡皮锤等。

C、作业条件：

- a、天花，墙面抹灰和沟槽、暗管、地漏排水孔等先期结束，且通过验收。
- b、已安装好的门框及时采取保护措施，如封板等。
- c、地面找平层已完成，控制线弹出且复验合格。
- d、排版图绘制完成且经设计师认可。

(2) 施工流程：



(3) 施工方法：

- A、铺贴施工前必须将有缺陷、裂纹和局部污染变色的石材挑选出来，完好的进行作方检查。
- B、做好块材试拼工作，先对色、拼花、编号，以便于正式铺设时对号入座，同时检查基层平整情况，如偏差较大，应事先修整，将基层清扫干净。
- C、对编好号的大理石背面涂刷进口树脂防水剂，24 小时后铺设。
- D、在砟找平层上作水平灰饼，找中找方弹线，作业前 24 小时浇水湿润基层。卫生间部分须涂刷二度防水涂料，涂刷层厚薄均匀。
- E、弹线后，先铺若干条干线为基准，起标筋作用。先铺设柱子与柱子之间部分，然后再向两边展开。石材铺贴前，应先泼水湿润，阴干后备用。
- F、作业程序：先试铺——在找平层上均刷一道素水泥浆——随刷随铺——用 1：3 干硬性水泥砂浆作粘结层——板块干装用橡皮锤敲击，达到铺设高度及水平缝隙要求后——起板浇纯水泥浆——用同色水泥浆填缝夯实——面层用干布擦试干净。铺设 24 小时后应浇水养护 1-2 次。常规养护 3 天，保证板材与砂浆粘结牢固——刷防霉油保养。
- G、光面石材面待清扫完成后，必须进行产品保护，先用一层 1 - 1.5mm 塑料发泡薄膜铺垫。再用 5mm 夹板或硬纸板覆盖，切忌砂粘，硬器磨擦和撞击石材完成面。

(4) 验收标准：

- A、接缝填嵌密实，防止渗水，分段相接处应平整，缝宽一致。
- B、在变形缝处的留缝宽度应符合设计要求。

C、铺贴后，采取相应保护措施。

D、允许偏差

- | | |
|--------|-------|
| a、表面平整 | 0.5MM |
| b、接缝平直 | 0.5MM |
| c、接缝宽度 | 0.5MM |

筑龙网 WWW.ZHULONG.COM

6.4 地面抹灰粉刷分项工程

(1) 施工准备

A 材料准备：

- a、黄砂选用必须为长江砂且含泥量控制在 5%之内。
- b、水泥选用必须符合规范要求，不得使用无证水泥。

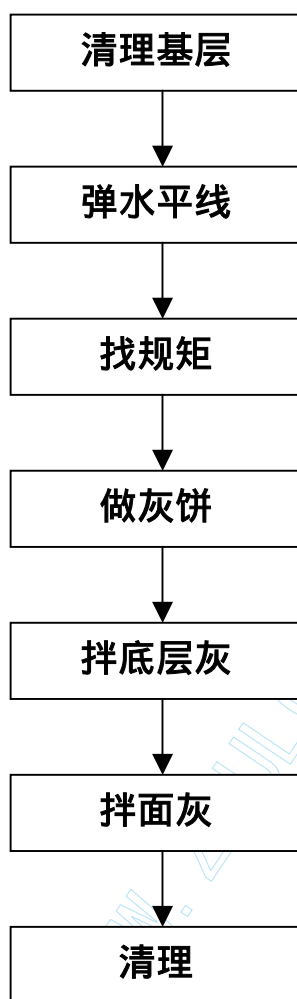
B 机具、工具准备：

- a、主要机具：砂浆搅拌机等。
- b、主要工具：铁拌子、木拌子、水平仪、双轮车等。

C 施工条件

- a、地面敷设暗管已预埋且通过验收。
- b、外立面已封闭且通过验收。
- c、木门框、隔墙等完工且通过验收。

(2) 施工流程



(3) 施工方法

- A 基层铲除灰疤，清扫干净后用水冲洗晾干。
- B 弹水平控制线后，沿四周做灰饼，拉线以间距 1.5cm 做中间灰饼。
- C 铺抹前，用水湿润基层，扫素水泥浆一道。
- D 水泥砂浆专人配制，配合比不低于 1:3，稠度控制在 3.5cm 内，保证现行计量标准的落实。
- E 铺砂浆时，做到随铺随用长铝框拍实括平，稍收水后用木抹子压平、搓平。
- F 压实搓平 24D 后，须覆盖及设专人每天浇水 3 - 4 次，保持覆盖场潮湿，养护时间不少于 7D。

(4) 验收标准

- A 表面清洁、无裂缝、脱皮麻面。
- B 允许偏差
 - a、表面平整度 5mm
 - b、标高 8mm
 - c、厚度 <20mm

6.5 墙面石材空挂分项工程

(1) 施工准备

A、材料准备：

- a、钢材选择根据施工图要求布置，钢材表面防腐处理达到标准。
- b、饰面石材尺寸正确，边棱整齐，倒角光洁，剔除隐伤和色差较大板材。
- c、石材选择后须根据排版图进行预拼，编号。

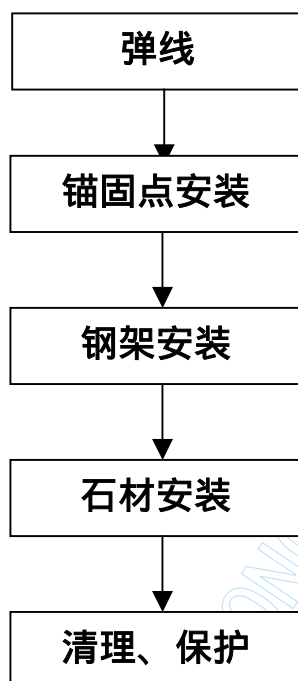
B、机具、工具准备：

- a、主要机具：冲击钻、砂轮切割机、切割机、电焊机、手枪钻等。
- b、主要工具：水平尺、靠尺、垂直仪等。

C、施工条件：

- a、门窗框安装完毕且通过验收。
- b、墙面找平已完成，垂直度达到标准。

(2) 施工工艺流程



(3) 施工方法

- A、先测量出顶、地锚固点，弹出纵通线，再根据楼层标高弹出水平通线，各纵、横线的交叉点，应为各个锚固点。
- B、预埋件位置偏离交叉点，需重新设置膨胀栓，同时对所有预埋件进行防锈处理。
- C、联结件安装时必须做到各个联结件在同一垂直平面或垂直弧面上。且联结牢固、可靠，逐一检查记录存档。
- D、竖、横框与联结件锚固两边必须用不锈钢或铝质材料，不得遗漏，竖框与墙面交接处，以及沉降缝、伸缩缝之间采用铝板或不锈钢板封闭且注密封胶防水。竖、横框安装完毕后，即进行逐一检查、记录存档。
- E、采用高强安全型不透明石材。安装时注意橡胶垫条和固定卡安放，必须到位，不得漏置。注胶必须饱满、密实、封严、压光。
- F、石材安装时，先将石材与不锈钢螺栓进行预固定，重点是垫条放平直，不得偏放或置放不当，其次通过螺栓调整石材位置，衬条必须用橡胶制品，多面手固定石材，注胶必须饱满、密实、封严、压光。
- G、石材安装完毕后，重视清洁工作，采取二次清洁方法。先用有机溶液擦洗，擦完后抹布弃用，再用干净抹布擦第二遍。完工后在转角处易碰处用夹板固护，谨防碰伤。

(4) 验收标准

- A、石材安装平直，无弯曲，弧形部分弯势和顺自然。
- B、接缝硅胶平滑且缝隙一致，石材表面无污染。
- C、立杆与压顶接合平整光滑无明显缝隙。

D、允许偏差	mm
a、立杆垂直	1
b、纵向水平	2
c、接缝高低	0.5

筑龙网 WWW.ZHULONG.COM

6.6 墙面石材湿贴分项工程

(1) 施工准备：

A 材料准备：

- a、石材加工设全程专人跟踪管理，确保几何尺寸与排版图吻合。
- b、黄沙选用优质长江砂，普通水泥和白水泥选用上海市准用厂家产品。
- c、石材板材提供环保产品的合格证书。
- d、防水材料须无味无毒环保产品。

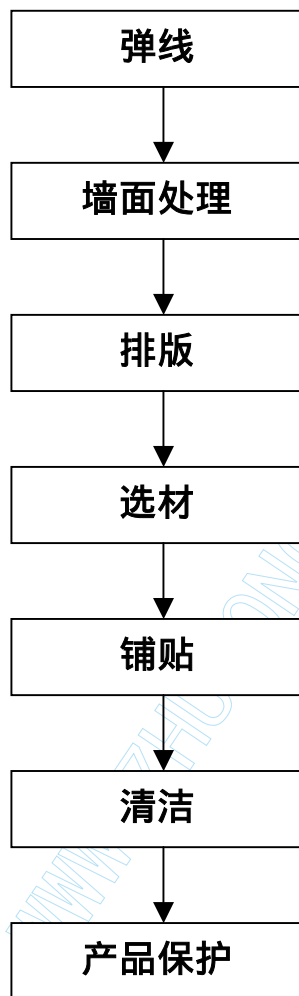
B 机具、工具准备：

- a、主要机具：切割机、磨光机等。
- b、主要工具：铁抹子、水平尺、橡皮锤等。

C 作业条件：

- a、天花，墙面抹灰和沟槽、暗管、地漏排水孔等先期结束，且通过验收。
- b、已安装好的门框及时采取保护措施，如封板等。
- c、地面找平层已完成，控制线弹出且复验合格。
- d、排版图绘制完成且经设计师认可。

(2) 工艺流程图



(3) 施工方法：

- A、石材安装前清理基层，按施工图分块弹线，进行试排、预拼，挑色和编号；
- B、石材的接缝宽度按建筑师要求确定；
- H、石铺贴完成后，接缝清洗干净，平面用保护纸保护；
- I、石材表面清洗，晾干后擦亮为止；

(4) 验收标准

A、允许偏差：

- a、表面平整：1 mm
- b、立面垂直：3 mm
- c、阳角方正：2 mm
- d、接缝高低：0.3 mm
- e、接缝宽度偏差：0.5 mm

6.7 墙地面砖分项工程

(1) 施工准备

A 材料准备

- a、对面砖必须进行挑选，如有裂缝、掉角、扭曲变形等缺陷砖即与剔除。
- b、标号和品种不同的水泥不得混用。
- c、水泥一般采用普通水泥和白水泥两种，但都需复检后，方可使用。
- d、铺贴水泥砂浆采用粗砂，嵌缝水泥砂浆用细砂。

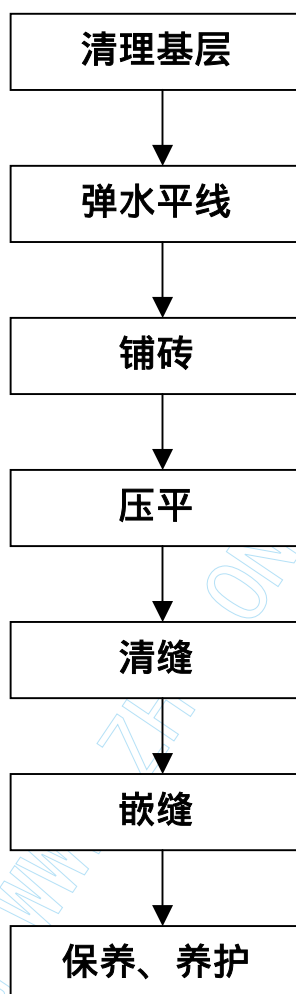
B 工具、机具准备

- a、主要工具为水平尺、刮尺、抹子、木锤子，海绵等。
- b、主要机具为角向磨光机和手提式切割机等。

C 作业条件

- a、顶棚、墙面抹灰和沟槽，暗管、地漏排水孔等先期完成。
- b、安装好门框及时采取保护措施，如封板等。
- c、水平控制已弹好。
- d、绘制拼花大样图，排版后选配地砖。

(2) 施工流程



(3) 施工方法

- A、面砖挑选仔细认真，剔除、裂缝、颜色不均等有缺陷的面砖，铺贴前浸水阴干达到内湿外干程度。
- B、清理基层垃圾，清洁去油污，对光滑的墙面需拉毛。
- C、基层湿润充分，分层找平，找平面要求达到平整，粗糙。刮底 1：3 水泥砂浆增加防水浆，以达到防水效果。
- D、按设计要求，弹线分格、排砖，做 1.6M 间距灰饼。
- E、铺满粘结砂浆后，应用灰刀板把面砖四周砂浆抹成斜面，防止挤压时砂浆向外渗透。
- F、分格条经过处理，不能变形，而且要轻取，以免碰动面砖，勾缝必须二次进行并且严密无缝。
- G、待面层凝固后，用 5%-10%稀盐酸刷洗表面，并用水冲洗干净。

验收标准

- H、外观颜色一致，无线留水泥浆。
- I、防水剂不漏刷，确保三度。

(4) 验收标准

A、允许偏差

- a、表面平整 2MM
- b、立面垂直度 2MM
- c、阳角方正 2MM
- d、接缝平直 3MM
- e、接缝高低差 1MM

6.8 墙面抹灰分项工程

(1) 施工准备

A 材料准备：

- a、黄砂选用必须为长江砂且含泥量控制在 5%之内。
- b、水泥选用必须符合规范要求，不得使用无证水泥。

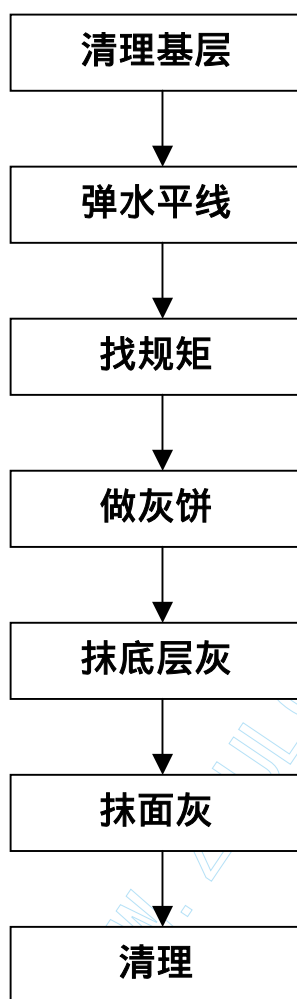
B 机具、工具准备：

- a、主要机具：砂浆搅拌机等。
- b、主要工具：铁拌子、木拌子、水平仪、双轮车等。

C 施工条件

- a、地面敷设暗管已预埋且通过验收。
- b、外立面已封闭且通过验收。
- c、门框、隔墙等完工且通过验收。

(2) 施工流程



(3) 施工准备

- A、清理基层，浇水湿润，清扫墙面上浮物，检查门窗洞口位置尺寸，打凿补平墙面，浇水湿润基层。
- B、找规矩、做灰饼高级抹灰则先用一面墙作基线，用方尺规方，如房间面积较大，应在地面上先弹出十字中心线，并按墙面基层平整度在地面上弹出墙角（包括墙面）中层抹灰面的准线（规方），接着在距墙角约 100MM 处，用线锤吊直，弹出垂直线。以此垂直线为准，再按地面上已弹出的墙角准线往墙上翻引，弹出墙角处两面墙上中层抹灰面厚度线，以此确定标准灰饼厚度。做灰饼方法为：在墙面距地 1.5M 左右的高度，距墙面两边阴角 100-200MM 处，用 1:3 水泥砂浆或 1:3:9 水泥混合砂浆，各做一个 50MMX50MM 的灰饼，然后用托线板或线锤在此灰饼面挂垂直，在墙面的上下各补做两个灰饼，灰饼距顶棚及地面高度 150-200MM 左右。再用钉子钉在左右灰饼两头墙缝里，用小线栓在钉子上拉横线，沿线每隔 1.2-1.5M 补做灰饼。
- C、抹标筋（冲筋）灰饼做好稍干后，用砂浆在上、中、下灰饼间抹标筋，宽度与厚度均与灰饼同。标筋的另一种做法：采用横向水平抹标筋。此法的灰饼做法与垂直标筋相同。横向水平标筋上下应垂直在同一个平面内，通过阴角时，采用 3M 长带垂球的阴角尺上下搓动，直至上下两条标筋带成相同阴角。阳角采用 3 账 阳角尺合在阳角上搓动，使阳角处标筋带厚薄一致，相互垂直。
- D、做护角 在室内的门窗洞口及墙面、柱子的阳角处应做护角。护角应用 1:2 水泥砂浆，砂浆收水稍干后用捋角器抹

成小圆角。高度一般不低于 2M，每侧宽度不同。

- E、抹底层灰 待标筋有了一定强度后，洒水湿润墙面，然后在两筋之间用力抹上底灰，用木抹子压实搓毛。底层灰要略低于标筋。
- F、抹中层灰 待底层灰干至 6-7 成后，即可抹中层灰，抹灰厚度以垫平标筋为准，并使其稍高于标筋。抹上砂浆后，用木槌按标筋刮平，不平处补抹砂浆，然后再刮，直至平直为止。紧接着用木抹子搓压，使表面平整密实。墙的阴角处，先用方尺上下核对方正（水平标筋则免去此道工序），然后用阴角器上下抽动搓平，使室内四角方正。
- G、抹窗台板，踢脚板（或墙裙） 窗台板应用 1：3 水泥砂浆抹底层，表面划毛，隔 1D 后，用 1：2.5 水泥砂浆抹面层。面层要原浆压光，上口做成小圆角，下口要求平直，不得有毛刺，浇水养护 4D。抹踢脚板（或墙裙）时，按设计要求弹出上口水平线，用 1：3 水泥砂浆或水泥混合砂浆抹底层。隔 1D 后，用 1：2 水泥砂浆抹面层，面层应原浆压光、比墙面的抹灰层突出 3-5MM，上口切齐，压实抹平。
- H、抹面层灰 待中层有 6-7 成干时，即可抹面层灰。面层如采用石膏抹面时，应在石膏灰浆内掺缓凝剂，其掺量根据试验确定。一般控制在 15-20MIN 内凝结。墙面如做油漆时，面层灰内不得掺入食盐或氯化钙。抹麻刀石灰时，其厚度应控制在 3MM 内，抹纸筋石灰、石膏灰时，厚度应控制在 2MM 内。操作应从阴角外开始，最好两人同时操作，一人在前上面灰，另一人紧跟在后找平整，并用铁板压实赶光，阴阳角处用阴阳角抹子抹光，并用毛刷蘸水将门窗圆角等处清理干

净。抹石膏面层时，应分峡谷遍连续进行，第一遍应抹在干燥的中层面上。石膏灰不得涂抹在水泥砂浆中层面上，同一抹灰面不得有接搓缝。高级抹灰的阴角必须用拐尺找方。

I、清理：抹灰工作完毕后，应将粘在门窗框、墙面的灰浆及落地灰及时清除，打扫干净。

(4) 验收标准

A、允许偏差：

- | | |
|----------|-----|
| a、表面平整 | 2MM |
| b、阴、阳角垂直 | 2MM |
| c、立面垂直 | 3MM |
| d、阴、阳角方正 | 2MM |

6.9 卫生间隔断安装分项工程

(1) 施工准备

A 材料准备

- a、派专员到加工厂定点观察跟踪全过程质量；
- b、连接件、锚固件均为合格产品及提供产品质保书。
- c、成品隔断板运输、堆放注意保护；

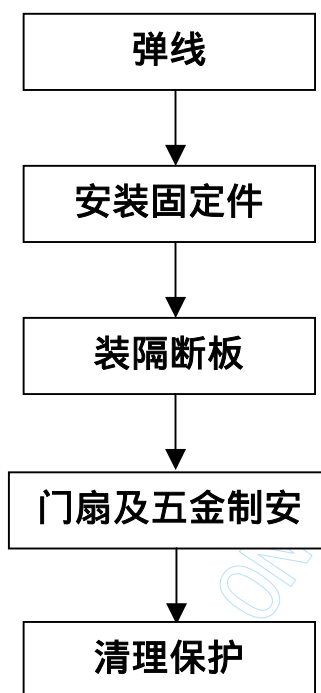
B 工具、机具准备

- a、主要工具：冲击钻等。
- b、主要机具：扳手、锤子、水平仪、垂直仪等。

C 施工条件

- a、卫生间墙面、地面、饰面工作已完成且通过验收。
- b、水电安装管道均完工。

(2) 施工流程



(3) 施工方法

- A、根据图纸在已完成的墙面、地面弹出安装线，并复核无误。
- B、固定件选用防腐、防锈材质的合格产品，并严格按照安装线就位。。
- C、安装隔断板时，墙面、地面打孔注意位置尺寸；同时，小心损坏饰面材料；安装时着重注意垂直度和水平度，采用预定方法，预定后进行复测垂直和水平以及尺寸，准确无误时再做固定。
- D、装门扇时侧重水平和垂直的控制，造作必须按规程进行。
- E、安装完毕后用细布或细布丝进行清洁，除去污痕，随即做好产品保护工作，若有保护膜，千万不要撕掉，待竣工工作清理时一起清理。

(4) 验收标准

- A、外观清洁、无损伤、划痕；
- B、允许偏差
 - a、表面平整 0.1MM
 - b、立面垂直度 0.5MM
 - c、阳角方正 0.5MM
 - d、顶底水平 0.5MM

6.10 卫生间柜安装分项工程

(1) 施工准备

A 材料准备

- a、派专员到加工厂定点观察跟踪全过程质量；
- b、连接件、锚固件均为合格产品及提供产品质保书。
- c、成品卫生间柜运输、堆放注意保护；

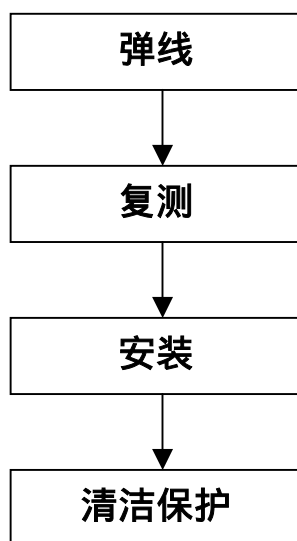
B 工具、机具准备

- a、主要工具：冲击钻等。
- b、主要机具：扳手、锤子、水平仪、垂直仪等。

C 施工条件

- a、卫生间墙面、地面、饰面工作已完成且通过验收。
- b、水电安装管道均完工。

(2) 施工流程



(3) 施工方法

- A、选材时，控制木材平衡含水率 8-12%。
- B、挑出昆虫尚在继续侵蚀木材和腐朽木材。
- C、包镶板部件的可见部位和着地部位全部采用白木实木条。
- D、夹板采用机制优质杜绝脱胶和分层现象。
- E、榫结合和各类塞角做到不松动、不开裂、不断榫。
- F、门庭启闭及配件使用轻巧灵活。拉手等配件高低一致，合处螺钉无扎手的毛刺，涂饰部位不得有毛刺和刃口。
- G、固定家具的色面板及油漆需经业主和建筑师认可。
- H、厨房橱柜的防火板门板应在工厂成型加工，防火板饰面需无气泡、无污染、无爆边。

(4) 验收标准

- A、封边、封条应牢固，无脱皮和鼓泡现象，正视平面应无明显压伤或划伤和砂穿现象。
- B、产品外表面精光，内表面细光。
- C、包镶部件内芯档距，正视面不大于 150MM，侧视面不大于 200MM。
- D、门分缝允许偏差：
 - a、上分缝和左右分缝不超过 1.5MM。
 - b、中分缝和下分缝不大于 2MM。
 - c、工艺性分隔缝平行偏差小于 1MM。

6.11 乳胶漆分项工程

(1) 施工准备

A 材料准备

- a、涂料颜色，严格按照设计风格选用。
- b、批嵌腻子的各种材料必须为合格产品，且无味无毒。
- c、石膏板拼缝绑带胶水采用优质品。

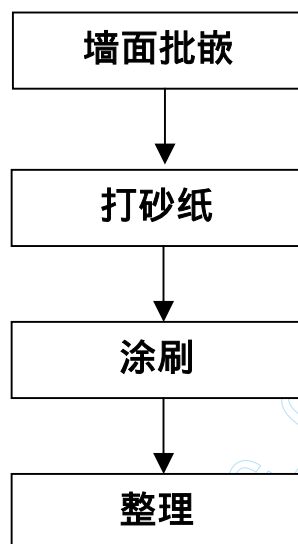
B 机具、工具准备

- a、主要机具：腻子搅拌机等。
- b、主要工具：刮板、弹线器、涂刷器等。

C 施工条件

- a、门窗框已安装完成且通过验收。
- b、天花、墙面粗装饰已完成且达到验收质量标准。

(2) 施工工艺流程图



(3) 施工方法

- A 墙面刮腻子力求平整、干净，每遍腻子完成后，表面的灰尘要清除干净。
- B 墙面乳胶漆三遍，第一遍漆涂饰后经过 2h 干燥，即可刷第二遍漆。
- C 在墙面乳胶漆施工时室温保持在 0℃ 以上，以防止冻结。

(4) 验收标准

- A 批嵌腻子采用机械搅拌。
- B 满批二度腻子。
- C 无掉粉、起皮、漏刷、透底现象。
- D 刷纹通顺，颜色一致，无砂眼。
- E 无流坠、疙瘩、溅沫。

6.12 木饰面安装分项工程

(1) 施工准备

A 材料准备

a、选用合格的材料，人造的饰面板材料必须是符合无毒环保要求国家标准的产品。基层材料木材含水率应符合规定要求。

b、设计图纸有防火及防腐要求的，应根据规范规定进行防火防腐处理。

c、胶黏材料必须符合国家相关规范要求，且符合无毒环保要求。

B 机具、工具准备

a、主要工具：弹线器、胶水刷、裁切刀，卷尺等。

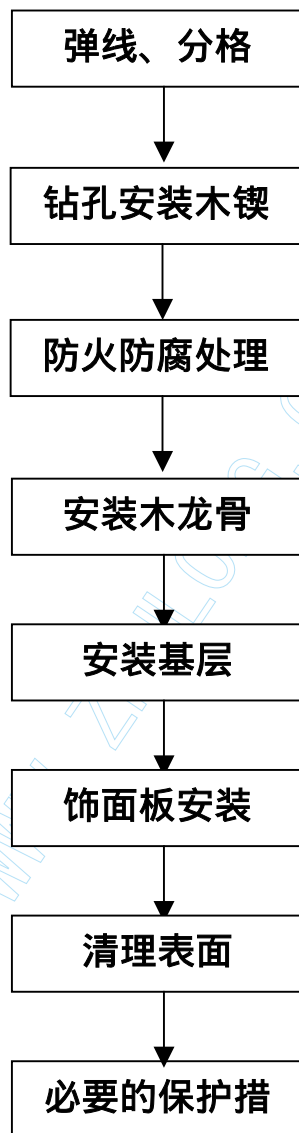
b、主要机具：木工圆锯、电刨、切割机、曲线锯等。

C 施工条件

a、木装饰所要求的基层已完成并且达到验收质量标准。

b、基层表面已进行清理。

(2) 施工工艺流程图



(3) 施工方法

- A 弹线、分格：在木饰面施工之前，根据设计施工图纸要求的尺寸分格，在墙面等部位划出水平标高，弹出分档线。
- B 根据分格线在墙面用电锤按规定间距钻孔并打入木楔。
- C 按设计图纸或规范的要求进行基层木材表面防火或者防腐处理。
- D 安装木龙骨：主龙骨的中心间距宜控制在 400mm 左右，次龙骨的中心间距宜控制在 450~600mm 左右，一般应根据饰面板的具体尺寸确定龙骨间距。
- E 木基层安装：木基层板一般采用多层板或细木工板，基层板安装时要注意钉距合理，控制表面平整平直，由凹凸装饰效果的前面等饰面基层板要求尺寸精准，偏差控制在 2mm 以内；大面积平面安装时，要求与饰面板错缝排布。
- F 铺钉饰面板：饰面板铺钉时应注意接缝平直，木纹应当尽量对直，对于面层材料色差较为明显的饰面板，应注意合理排布位置；同一平面上的饰面板应进行分色筛选。

(4) 验收标准

- A 材料品种、颜色应符合设计图纸要求。
- B 饰面板大面应平整，小面顺直、光滑。
- C 饰面板安装纹理对称，颜色一致，表面无污染，嵌合严密，分格缝宽度均匀一致，拼缝顺直安装位置准确，横平竖直，阴阳角处理方正顺直，拼接缝严密，与基层结合牢固。

D 允许偏差：	mm
立面垂直	3
表面平整	2
接缝平直	2
接缝高低	0.5
压条饰条平直	3
饰条压条间距	2

筑龙网 WWW.ZHULONG.COM

6.13 不锈钢板饰面安装分项工程

(1) 施工准备

A 材料准备

a、选用合格的不锈钢材料，不锈钢板必须是符合要求国家标准的产品。木基层含水率、无毒环保应符合国家规定。

b、木基层防火及防腐要求，应根据规范规定进行防火防腐处理。

c、胶黏材料必须符合国家相关规范要求，且符合无毒环保要求。

B 机具、工具准备

a、主要工具：弹线器、胶水刷、裁切刀，卷尺等。

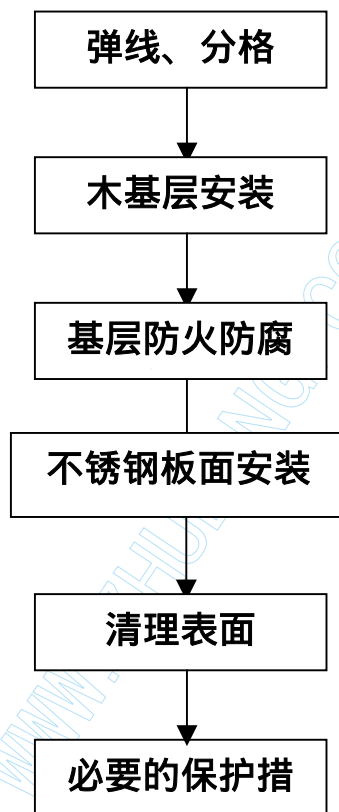
b、主要机具：切割机、曲线锯、手提电刨等。

C 施工条件

a、金属板装饰所要求的墙面(柱面)基层已完成并且达到验收质量标准。

b、粘贴前，基层表面应按分块尺寸弹线预排。应在基层表面和背面同时涂刷，胶液量要足，胶液要均匀涂刷在整个粘贴面上。

(2) 施工工艺流程图



(3) 施工方法

- A 弹线、定位：在不锈钢饰面施工之前，检查复核结构墙面、位置、标高，根据现场实际情况作必要的尺寸调整；根据设计施工图纸要求的尺寸分格，在墙面柱面等部位划出水平标高，弹出分档线。
- B 根据分格线在墙面(柱面)用电锤按规定间距钻孔并打入木榫。
- C 按设计图纸或规范的要求进行基层木材表面防火或者防腐处理。
- D 安装木龙骨：主龙骨的中心间距宜控制在 400mm 左右，次龙骨的中心间距宜控制在 450~600mm 左右，一般应根据饰面板的具体尺寸确定龙骨间距。
- E 木基层安装：木基层板一般采用多层板或细木工板，基层板安装时要注意钉距合理，控制表面平整平直，由凹凸装饰效果的前面等饰面基层板要求尺寸精准，偏差控制在 5mm 以内；
- F 不锈钢面板安装：不锈钢面板安装时应注意接缝平直，如采用胶黏剂粘结，应保证胶黏剂涂刷厚薄均匀，粘结牢固，采用表面涂层铝板金属板饰面安装时应注意按照板材出厂要求同一箭头方向安装，避免出现反射色差。

(4) 验收标准

- A 材料品种、颜色应符合设计图纸要求。
- B 粘贴不锈钢的基本条件必须垂直平整。
- C 粘贴前，基层表面应按分块尺寸弹线预排。应在基层表面和背面同时涂刷，胶液量要足，胶液要均匀涂刷在整个粘贴面上，刷胶面不得有砂粒等杂物。板缝中多余的胶液要及时擦净。
- D 粘贴的不锈钢板不得有划痕和凹凸点。
- E 有纹理金属饰面板安装应纹理对称，嵌合严密，分格缝宽度均匀一致，拼缝顺直安装位置准确，横平竖直，阴阳角处理方正顺直，

拼接缝严密，与基层结合牢固。

F 填缝密封胶应宽度一致，略低于饰面板表面 1-2mm。

G 允许偏差：	mm
立面垂直	3
表面平整	3
阳角方正	3
接缝平直	0.5
接缝高低	1

6.14 金属吊顶安装分项工程

(5) 施工准备

A 材料准备

- a、 选用合格的金属板，材料必须是符合无毒环保要求国家标准的产品。
- b、 金属板、铝合金龙骨必须平整、顺直和完整。

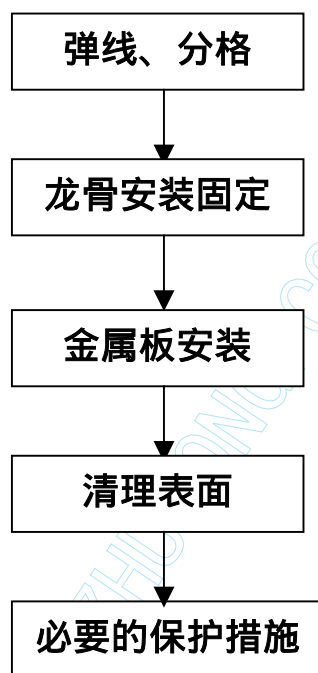
B 机具、工具准备

- a、 主要工具：弹线器、胶水刷、裁切刀，卷尺等。
- b、 主要机具：切割机、曲线锯、手提电刨等。

C 施工条件

- a、 全面检查中心线，复核龙骨标高和龙骨布置的弹线。
- b、 安装卡口铝合金小龙骨，检查角铝在墙面或柱面的固定情况，借此以保证吊顶边角部位更加完整与顺直。
- c、 检查复核龙骨是否调平调直，只有调平调直才能保证板面大面积平直，保证吊顶饰面达到理想的装饰效果。

(6) 施工工艺流程图



(7) 施工方法

- G 弹线、定位：在金属板吊顶施工之前，检查复核结构墙面、柱面的尺寸、位置、标高，根据现场实际情况作必要的尺寸调整；根据设计施工图纸要求的尺寸分格，在墙面柱面等部位划出水平标高，弹出分档线。
- H 根据分格线在顶面(柱面)用电锤按规定间距钻孔，安装铝合金龙骨，主龙骨的中心间距宜控制在 1100~1200mm 左右，次龙骨的中心间距宜控制在 300~400mm 左右，一般应根据饰面板的具体尺寸确定龙骨间距。
- I 金属饰面板安装：金属饰面板安装时应注意接缝平直，采用表面涂层铝板金属板饰面安装时应注意按照板材出厂要求同一箭头方向安装，避免出现反射色差。

(8) 验收标准

- H 材料品种、颜色应符合设计图纸要求。
- I 金属饰面板表面应平整，洁净，不得有污染、折断、缺棱掉角等缺陷，规格和颜色一致。
- J 板面与骨架的固定必须牢固，不得松动。
- K 接缝宽窄一致，嵌填密实。
- L 安装铝质合金板材所用的铁制锚固件和连接件应作防锈处理。

M 允许偏差：	mm
立面垂直	3
表面平整	3
阳角方正	3
接缝平直	0.5
接缝高低	1

6.15 玻璃安装分项工程

(9) 施工准备

A 材料准备

- c、 选用合格的玻璃，必须是符合环保要求国家标准的产品。
- d、 选用符合原设计选用的玻璃、可取得较好的效果。
- e、 衬底材料：木墙筋、胶合板、防火防腐、粘胶剂必须符合环保要求国家标准的产品。

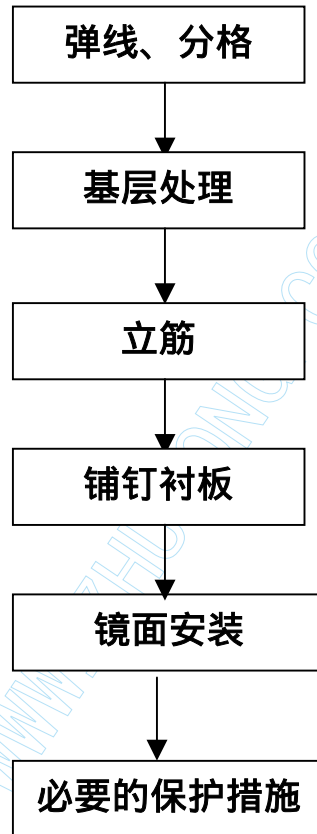
B 机具、工具准备

- a、 主要工具：玻璃刀、玻璃吸盘、托尺板、玻璃胶筒等。
- b、 主要机具：锤子、螺丝刀等。

C 施工条件

- a、 墙面必须干燥平整，防止潮气使木衬板变形。
- b、 玻璃尺寸根据图纸分割加工后成品到现场安装。

(10) 施工工艺流程图



(11) 施工方法

- J 定位：在砌筑墙体时埋入木砖或用电锤钻孔埋入木榫，其横向与镜面宽度相等，竖向与镜面高度相等，大面积镜面安装还应在横、竖向每隔 500mm 埋入木砖。
- K 墙筋为 35x40 或 40x40 的小木方，以铁钉钉于木砖上。要求立筋横平竖直，以便于衬板和玻璃的固定。
- L 铺钉衬板为 12mm 或 18mm 厚胶合板，用小钉钉与墙筋钉接，钉头没入板内。衬板的尺寸可以大于立筋间距尺寸，这样可以减少剪裁工序，要求衬板表面无翘曲、起皮现象，且表面平整、清洁、板与板之间缝隙应在立筋处。
- M 固定将玻璃用环氧树脂、玻璃胶粘结于木衬板上的固定方法：
- N 首先木衬板的平整度和固定牢固程度。，在确认十分干燥和平滑的基底上，也同时采用玻璃胶粘剂和玻璃垫块加压粘贴。
- O 清除木衬板表面污物和浮灰，以增强粘结牢固程度。
- P 刷胶粘贴玻璃。环氧树脂胶应涂刷均匀，不宜过厚，每次刷胶面积不宜过大，随刷随贴，并及时把从镜面缝中挤出的胶浆擦净。

(12) 验收标准

- N 玻璃的品牌、规格、颜色和图案必须符合设计要求。
- O 饰面镶贴必须固定，无歪斜、缺棱掉角和裂缝等缺陷。
- P 玻璃表面应平整、洁净、色泽协调无变色、泛碱、污痕和显著的光泽受损处。
- Q 饰面接缝应嵌缝密实、平直、宽窄均匀，颜色一致。阴阳角处的砖压茬方向正确，非整联使用部位适宜。

- R 突出物周围的砖用整砖套割吻合，边缘整齐；流水坡向正确，滴水线顺直。

筑龙网 WWW.ZHULONG.COM

6.16 地毯安装分项工程

(1) 施工准备

A 材料准备

- a、选用合格的材料，地毯颜色材质必须符合设计要求。
- b、基层材料应根据设计要求的铺贴方式选用合格的产品。
- c、如采用胶黏材料，必须符合国家相关规范要求，且符合无毒环保要求。

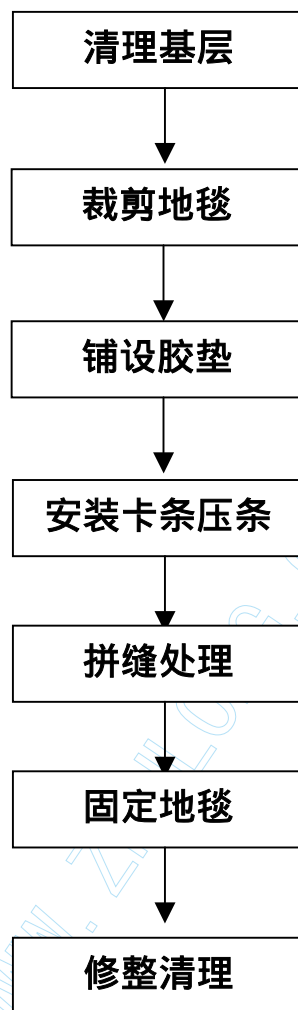
B 机具、工具准备

- a、主要工具：弹线器、胶水刷、裁切刀，卷尺等。
- b、主要机具：地毯裁边机

C 施工条件

- a、地面基层已按设计要求处理完成并且达到验收质量标准。
- b、基层表面已进行清理，含水率符合设计要求。

(2) 施工工艺流程图



(3) 施工方法

- A 清理基层：基层上浇捣 30 厚砂浆层，后在砂浆层上做自流平，以保证地面的平整度，无凹陷、凸起，并保持清洁干净。铺设地毯时应注意钉头和其他突起物以免挂坏地毯。
- B 裁剪地毯：按照房间尺寸形状和地毯规格进行裁剪，每段地毯应比房间长度长出 20mm，宽度要以裁出地毯边缘后的尺寸计算，弹线裁剪边缘部分。
- C 钉木卡条及门口压条：为防止地毯卷起、踢起和翘边，一边铺贴地毯一边应随即固定。
- D 拼缝处理：拼缝处理一般采用两种方式，背面拼缝和胶带拼缝。
- E 固定地毯：固定前应先伸展地毯，用张紧器将地毯的纵横方向逐段推移伸展，拉紧平伏地面基层，推拉时用力应适当、均匀防止过度用力撑破地毯。
- F 地毯完全铺设完成后，将整片地毯沿房间四周踢脚线修剪整齐，用裁剪刀裁去多余部分，并用压缝器具将边缘卡入卡条或墙壁间缝隙中。

(4) 验收标准

- A 材料品种、规格、颜色、图案应符合设计图纸要求，其材质应符合现行有关材料标准和产品说明书要求。
- B 地毯颜色、光泽一致，无明显错花、错格，表面应平整、洁净、无松弛、起鼓、皱褶、翘边。
- C 地毯拼缝处应平整、密实，接缝严密，无明显接头、离缝。
- D 地毯固定牢固，不能有卷边，翻起现象。地毯与其他地面材料交

接部位应顺直。

E 门口处地毯或地毯对缝，都应当处于门扇关闭时的下方。

筑龙网 WWW.ZHULONG.COM

6.17 木门扇安装分项工程

(1) 施工准备

A 材料准备

a、选用合格的材料，人造的材料必须是符合无毒环保要求国家标准的產品。

b、设计图纸有防火及防腐要求的，应根据规范规定进行防火防腐处理。

B 机具、工具准备

a、主要工具：螺丝刀、扳手、弹线器、卷尺等。

b、主要机具：电锤、切割机、角向砂轮机。

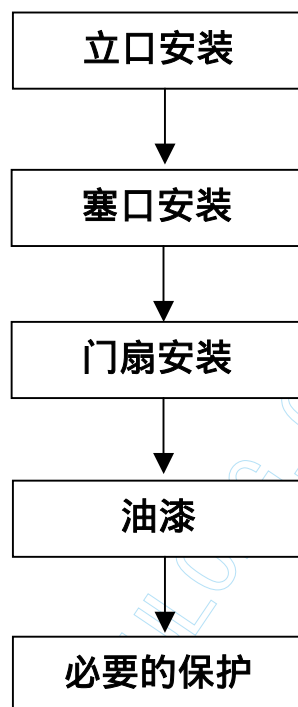
C 施工条件

a、安装木门前，先要检查木门框上、中、下三部分是否一样宽，如果相差超过 5mm，就必须修整。

b、核对木门的开启方向，并打好记号，以免把门扇安装错。

c、安装木门前，预先量出木门框的净尺寸，考虑风缝的大小，再好进一步确定门扇的宽度和高度，并进行修刨。一般门扇对口处竖缝留 1.5~2.5mm。

(2) 施工工艺流程图



(3) 施工方法

- A 当砖墙砌到室内地坪时，立门框。
- B 立口时，按照图纸上门的位置、尺寸，把门扇的中线和边线画到地面或墙面。然后用线锤和水平尺找直找平，并检查框的标高是否正确。
- C 将修刨好门扇，用木楔临时立于门框中，排好缝隙后画出铰链位置。铰链位置距上、下边的距离宜是门扇宽度的 $1/10$ ，然后把门扇取下来，用扇铲铰链页槽。铰链页槽应外边浅，里边深，其深度应当是把铰链合上后与框、扇平正为准。剔好铰链槽后，将铰链放入，上下铰链放入，上下铰链各拧一颗螺丝钉把门扇挂上，检查缝隙是否符合要求，门扇与框是否齐平，检查合格后，再把螺丝全部上齐。
- D 门扇安装好后要试开，其标准是：以开到那里就能停到哪里为好，不能有自开或自关的现象。如果发现门扇在高、宽上有短缺的情况，高度上应将补丁的板条钉在下冒头下面，宽度上，在装铰链一边的挺上补钉板条。
- E 门扇安装结束后刷清水腊克结束后安装五金门锁。

(4) 验收标准

- A 框、扇拼装时，榫槽应严密嵌合，应用胶粘剂黏结，并用胶契加紧。
- B 门扇拼装完毕，构件的裁口应在同一平面上。镶门芯板的凹槽深度应于嵌入后尚余 2~3mm 间隙。
- C 允许偏差： mm

框的正、侧面垂直度：	3
框对角线长度差：	2

框与扇接触面平整度、： 2

筑龙网 WWW.ZHULONG.COM

6.18 成品保护分项工程

- 6.18.1 室内石材地面铺设完成后 24 小时严禁工人走动，一周内严禁堆放重物。为了防止细小砂粒、杂物、硬器与石材表面磨擦形划痕，考虑在石材表铺设一层保护三夹板或专用保护地毯。
- 6.18.2 在电梯厅门洞转角处用夹板做临时护角，谨防运输其他材料时损坏饰面，护角高度一般为 1200 高
- 6.18.3 矿棉板、石膏板堆放时必须在干燥通风环境内，运输时做到轻拿轻放，安装时保持手部的基本干净，不得存在有油污、油迹现象。
- 6.18.4 卫生间柜和隔断着重告诫施工人员在运输其他材料时，千万当心，谨防锐、硬器物损坏表面装饰层，针对特别地区，则采用夹板保护方法。