

防火卷帘门施工组织方案

XXXXXXXXXXXXX 经过认真研究，为了按时保质保量完成该工地防火卷帘门工程任务，决定在合同签订后由该工程项目总负责人召集各部门主管召开专题会议，对甲方提供的资料、图纸及技术要求进行认真会审，充分理解图纸设计意图，结合工程的实际情况进行全面组织，制定切实生产计划，配合现场情况作出具体施工方案，合理安排工期，建立现场管理办公室，设立现场安装质量员，严格按照 ISO9001: 2000 质量体系进行管理。我公司有雄厚的研制、设计力量，有先进的加工设备和精湛的加工工艺，在广泛吸收国内外先进技术、工艺基础上形成了自己独特的风格，有固定的可信赖的优质原材料和配件供应商，有一支能打硬仗、高素质的专业安装队伍，具备充分生产制作能力，我公司完全有能力满足贵司提出的要求，并保证该工程达到优良工程标准。我们将严格设计，精心施工，向贵司提供名符其实的具有名优品牌的“**”牌产品，现初步作出如下施工组织计划及保障措施：

一、施工方案

1、 在合同签订后，工程技术部立即组织人员前往工地，根据现场实际情况，配合土建、装修进度，按照工期要求进行勘察、测量，在理解图纸设计意图基础上，绘制详细大样图、节点图报甲方审批后即刻下单生产，现场具备安装条件的在三天内组织进场安装，若防火卷帘的安装洞口中有与风管、水管等其它专业交叉的部位，工程技术人员将及时把问题向监理或甲方提出（且在安装方案图中明确指出），并在监理或甲方的领导下与其它施工单位的技术人员进行协调解决。

2、 合同签订后，根据甲方的用料要求，由我公司采购部立即进行原材料及五金配件的采购、储备，为生产安装提供充分的保障。

3、 生产部根据工程技术部下单按甲方的进度要求组织生产，质管部按产品工艺检验标准全工序进行跟踪检验，保质、保量按时完成生产任务。

4、 由工程技术部项目经理向甲方施工单位、监理单位协调好技术交底，并落实好材料堆放场地、人员住宿、施工用水、用电、垂直运输等问题。

5、 及时组织运输组把材料运到现场（材料进场前，我司将提前把“材料、成品、半成品报审表”送交监理单位，以便材料进场时监理单位对材料的审核），安装人员按照预先协调好的指定位置堆放，保护和标识产品，归类堆放。项目经理、工程质检员组织施工人员召开现场会议，对施工过程中的材料堆放、产品保护、安全施工、施工中应预防和注意的问题及业主、监理单位规定的各项规章制度作出具体要求、布置和安排，做到“质量第一，安全第一”，杜绝一切隐患

事故发生。

6、 安装班组长应每天及时向项目经理汇报工地的安装进度及质量情况，并在周例会对安装质量进度情况作详细分析及要求，工程质检员必须到现场对各班组认真巡回检查，发现问题及时给予处理，把质量隐患消除在萌芽状态。

7、 每天下午 6: 00 由项目经理、工程质检员召开现场碰头会，对当天发现质量问题进行及时处理，责令班组长即刻整改。在每樘门安装完毕后，班组长必须严格进行自检，并作好施工记录和自检记录，自检合格后报质管部质检员进行抽检，并作好检验记录，抽检合格后方可继续安装。

8、 工程安装完毕，接线调试人员及时与甲方联系，协调电源，联动调试事宜，认真按消防规范进行调试，并作好调试记录、自检记录，自检合格后报质管部质检员抽检，抽检合格后方可视调试完毕。

9、 工程全面完工后，做好完工资料、竣工图的整理报送有关单位，申请竣工验收，并等待消防有关部门验收。

二、工程施工组织管理系统

1、组织人员

防火卷帘门工程总负责人：

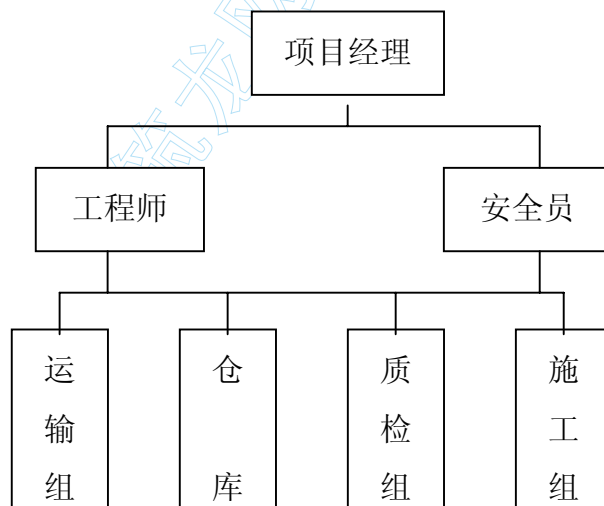
防火卷帘门技术总负责人：

防火卷帘门项目负责人：

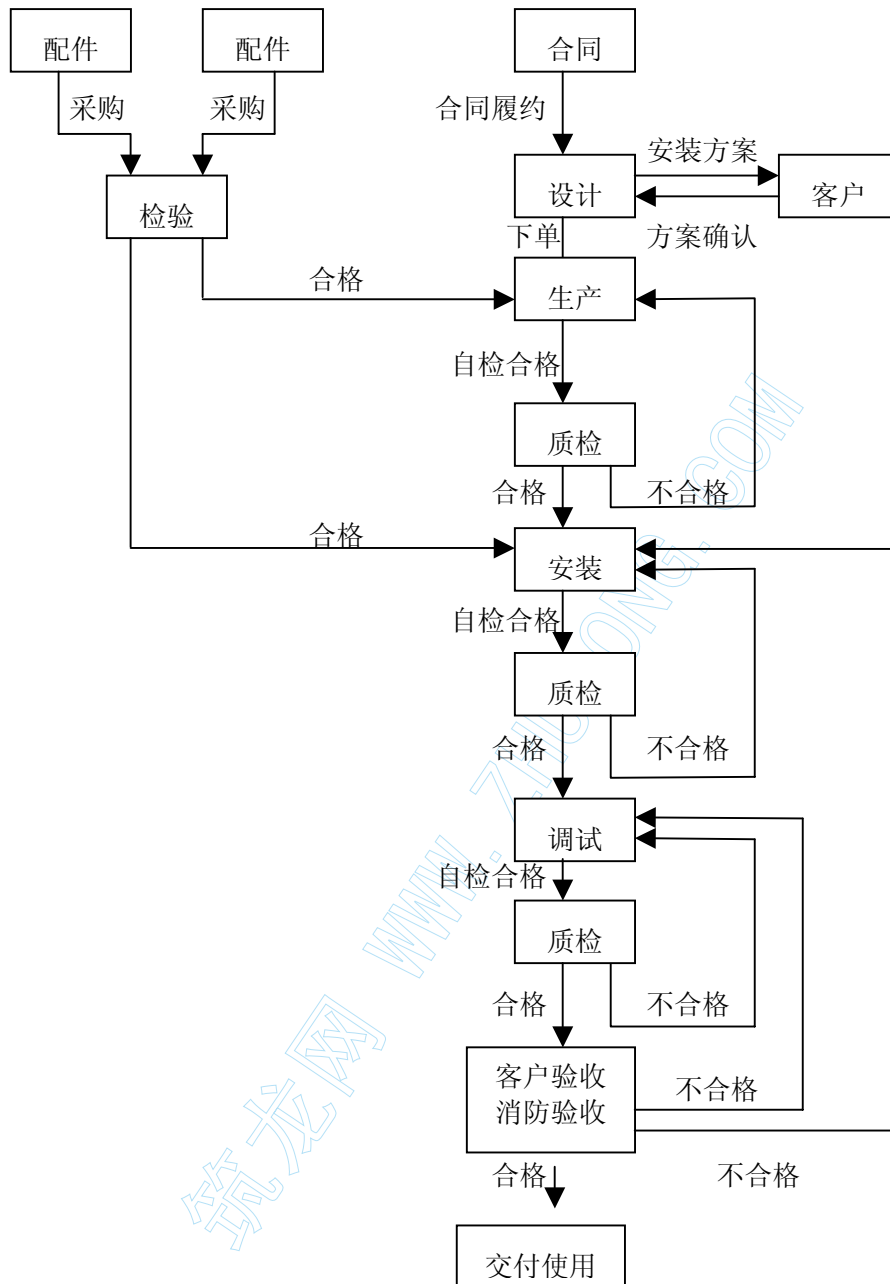
防火卷帘门质量总负责人：

防火卷帘门售后服务负责人：

2、卷帘门工程组织机构图



3、卷帘门工程施工管理程序图：



三、工程进度计划

以该工程总体计划为准，我公司将积极配合并服从总包单位的统一管理，根据实际情况，认真制定施工计划，填好防火卷帘门工程施工计划表、联动调试计划表，为按时完成任务，确保工程进度，我们将合理安排，调动充分的人力、物力、财力投入生产和安装。

四、质量保障体系

为确保该工程的质量，我们将按照 ISO9001 质量管理体系严格管理，达到成品质量及交验合格率 98%；工程安装验收合格率 99% 的质量目标。

1、 我公司是已取得 ISO9001：2000 质量认证的企业，公司质管部直接对总经理负责，具有质量一票否决权。

2、 本公司实行的是项目经理负责制，每项工程将安排一项目经理专职负责，项目经理将组织我公司专业的安装队伍，根据技术人员的设计图纸，严格按照安装工艺规程进行施工。项目经理的责任：监督安装班组的安装质量、安装工艺及安全文明施工，按照客户的质量及进度要求，合理调配劳动力并组织现场施工，与甲方协调施工临时占用场地、临时用电及现场材料保管等双方配合的有关问题。

3、 针对合同执行的全过程，设立质量重点控制点。

- (1) 原材料的采购将严格按合同要求进货，并由质管部专职质检员检验合格后方可进行加工生产。
- (2) 半成品的发放将通过质管部专职质检员严格按照技术部设计的生产加工图纸进行检验，检验合格并贴合格证后，方可送到施工现场交付安装班组安装。
- (3) 安装前由项目经理带领安装班组进行门洞的复测与结构的复核，并对到场的材料按要求进行复检，均与设计相符后方可施工。
- (4) 施工过程中，项目经理及质管部工程质检员将对安装的全过程进行合理的质量及安全文明生产进行监控，严格按照安装工艺规程进行施工。在产品封包箱（或吊顶）前，质管部工程质检员对产品进行一次过程检查，并作详细记录，发现问题及时组织整改。
- (5) 工程安装完毕，由项目经理填写报验单交质管部报验，质管部工程质检员会同项目经理、安装班长进行检查验收，对于合格的工程，由项目经理填写安装验收单，报甲方及有关单位进行安装验收，并由甲方及有关单位参验代表在验收单上签字，验收合格后施工班组方可退场，同时验收单交工程档案管理员存档。

五、工程施工安全保证措施

1、 我公司的生产、安装人员均按 ISO9001: 2000 的要求, 进行职业岗位培训及安全教育培训, 实行持证上岗制。

2、 每项合同开工前, 按照我司《工程管理细则》的要求, 均应对安装班组进行安全技术教育培训, 并记入培训记录表中, 同时对安装用具进行安全检查, 包括脚手架、安全带、安全帽、起重工具、电动工具等。

3、 在项目经理的直接领导下, 现场施工人员应严格按照工艺规程施工, 并保证遵守总包的统一管理。

4、 所有电动工具在使用时均有良好的接地保护, 使用的配电箱均符合国家相关的标准规定, 严格按照甲方提供的电源驳接点驳接配电盘。

5、 施工现场严格遵守总包的动火规定, 每个班组配有足够灭火器材。

6、 项目经理及工程质检员定期进行安全检查, 发现安全隐患应及时整改。

7、 严格遵守国家高空安全操作规程及起重安全操作规程的规定。

六、售后服务保证措施

为了使贵司能够安全放心地使用我公司的产品, 我公司将有一支专业的售后服务队伍随时为您服务, 对贵司的“**”牌产品我们将定期检查、维护保养, 并制定四份制度和计划, 贵司的产品将得到我们的终身保修, 本公司二十四小时投诉电话将保持与您联络。

投诉电话: *****

深圳****安防股份有限公司

2003.3.9