

JC

中华人民共和国建材行业标准

JC/T 664—1997

卫生陶瓷规格尺寸检验方法

1997-04-29 发布

1997-08-01 实施

国家建筑材料工业局 发布

前 言

本标准是根据法国标准 NF D14-510-1987《卫生设备尺寸试验方法》和前苏联标准 ГOCT 13449-82《卫生陶瓷制品检验方法》制订的,在检验方法上非等效采用法国标准 NF D14-510-1987。

在本标准中对检验卫生陶瓷规格尺寸的检测工具和检验方法、步骤等作了规定。

本标准由国家建筑材料工业局咸阳陶瓷研究设计院提出并归口。

本标准起草单位:国家建筑材料工业局咸阳陶瓷研究设计院、唐山陶瓷厂、石湾建筑陶瓷厂、石湾建华陶瓷厂。

本标准主要起草人:刘秀珍 张春芳 黄显讯 叶如惠

卫生陶瓷规格尺寸检验方法

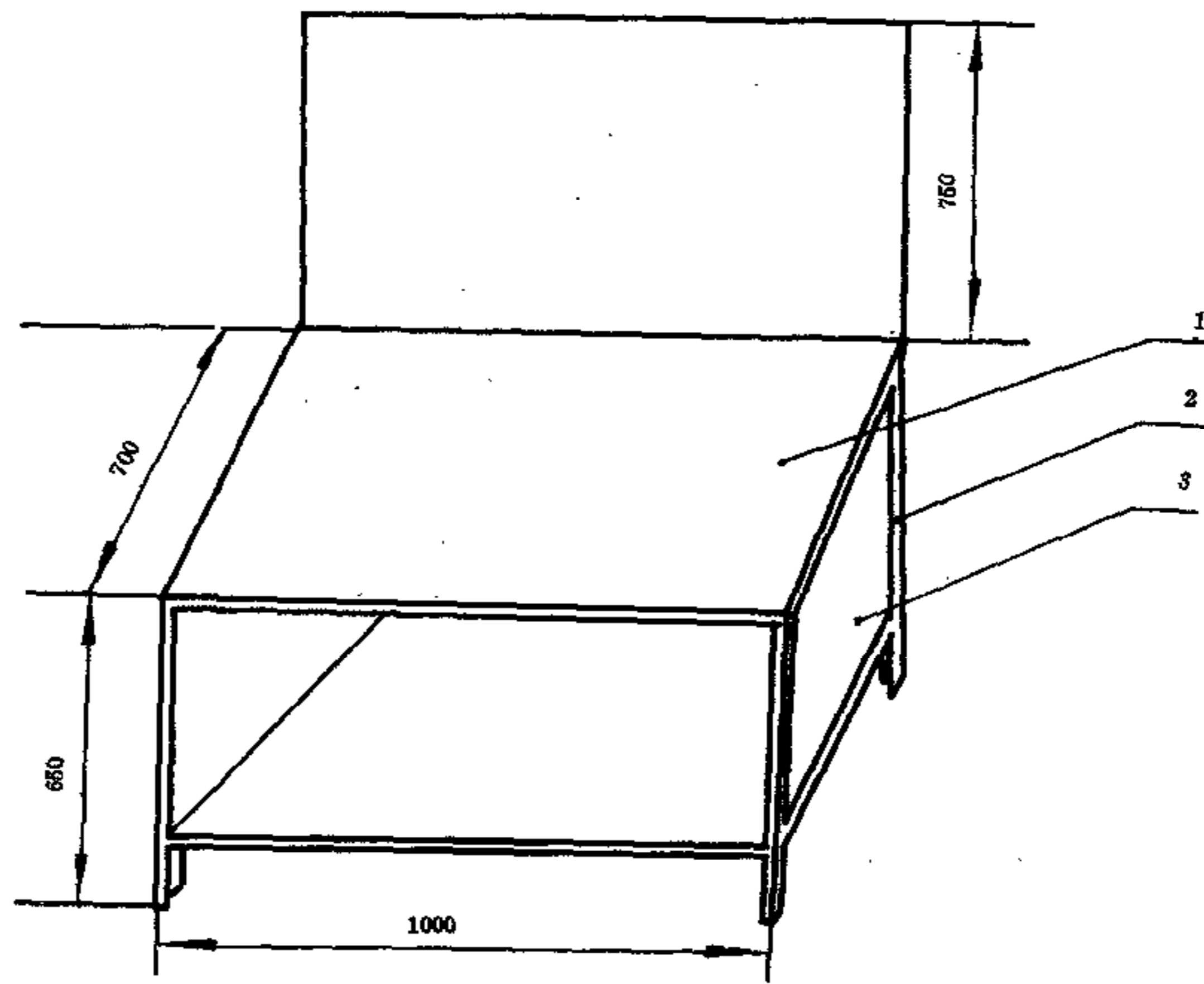
1 范围

本标准规定了测量卫生陶瓷规格尺寸的检测设备及工具和检验步骤等。
本标准适用于卫生陶瓷规格尺寸的检验。

2 检测设备及工具

2.1 检测台

应能保证水平的平面和至少有一面与之垂直的面所构成的检测台。见图 1。



1—环氧玻璃布板；2—角钢(20mm×20mm×5mm)；3—木板

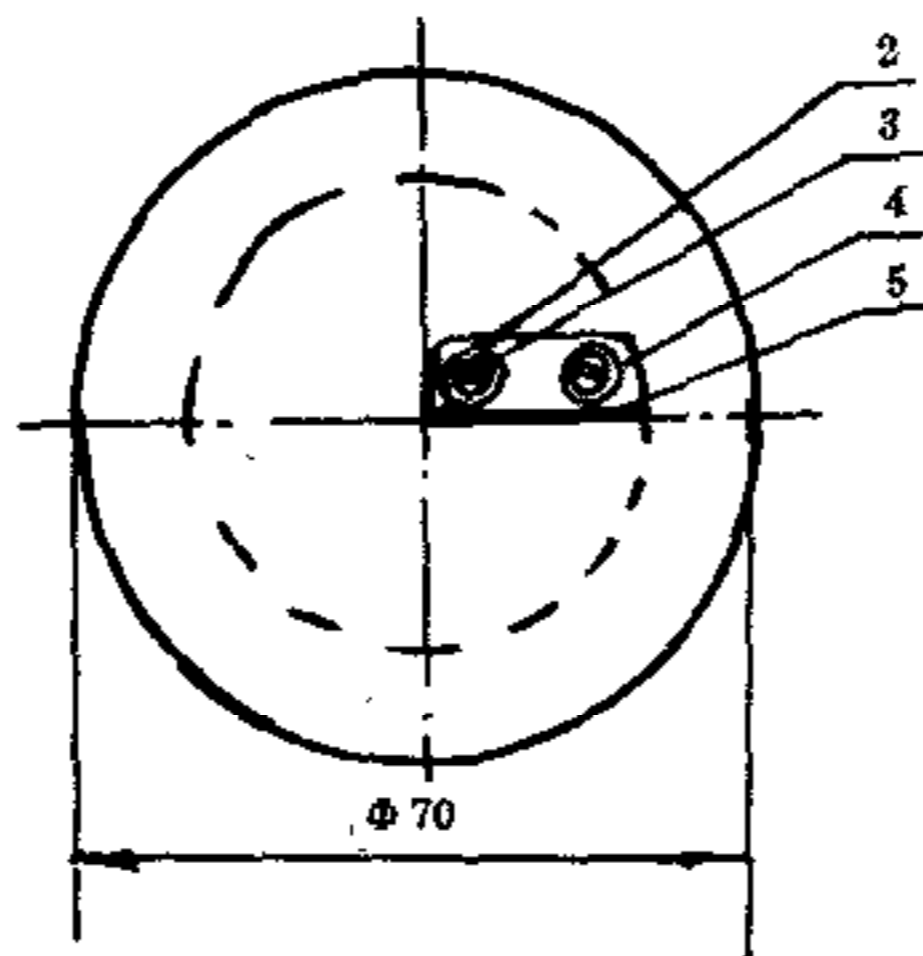
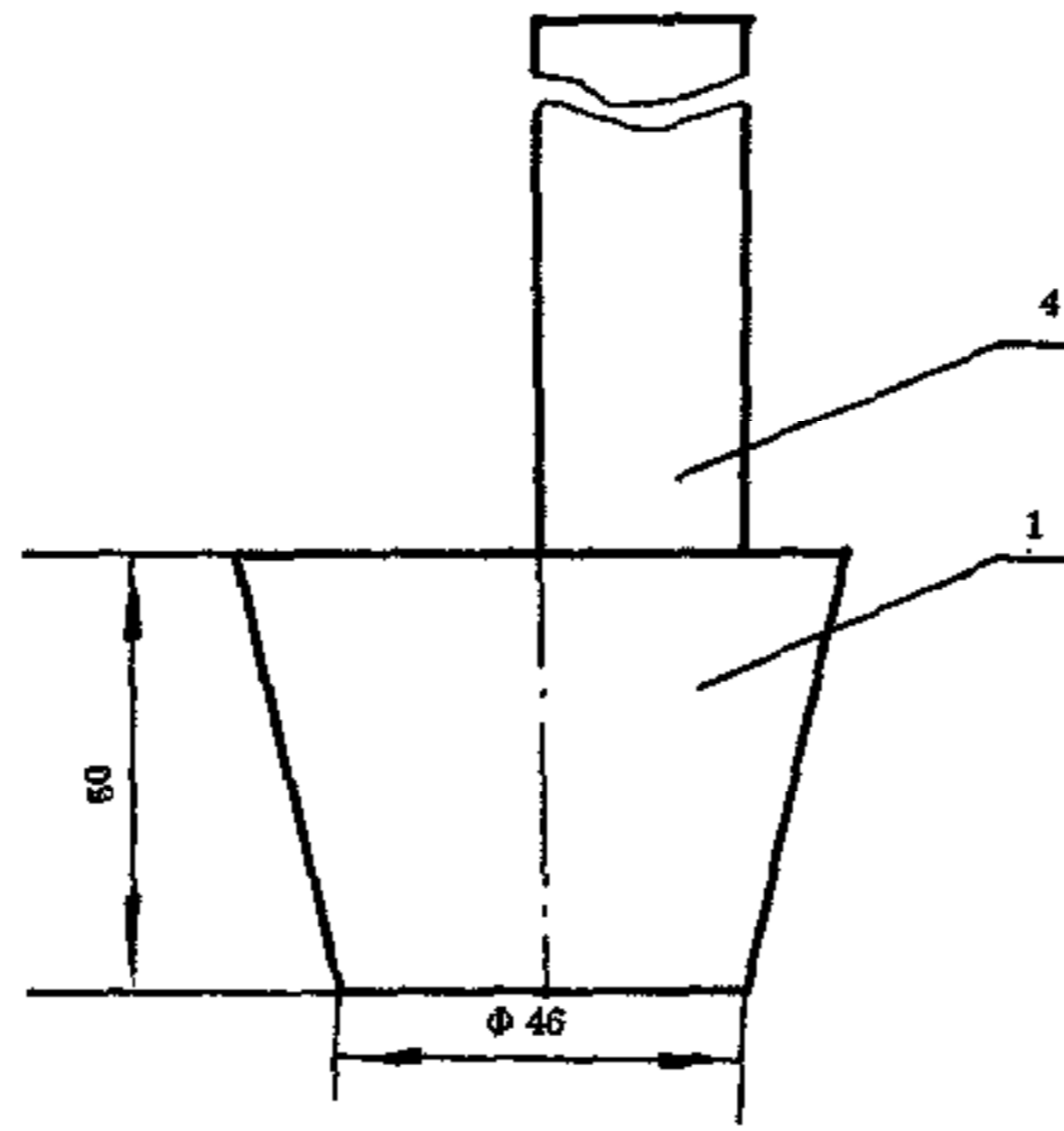
图 1

2.2 测量工具

- 钢直尺,分度值为 0.5 mm;
- 直角尺,精度为 1°;
- 水平仪;
- 游标卡尺,分度值为 0.02mm。

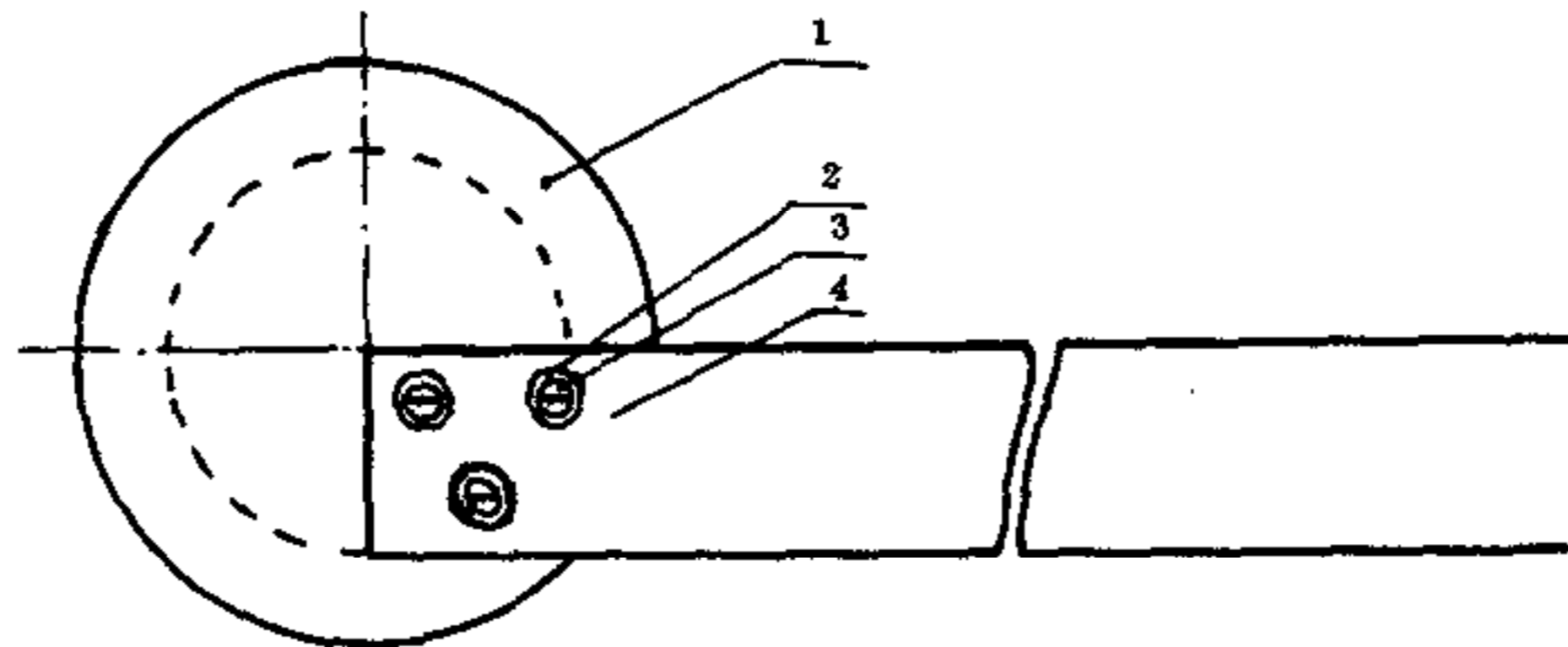
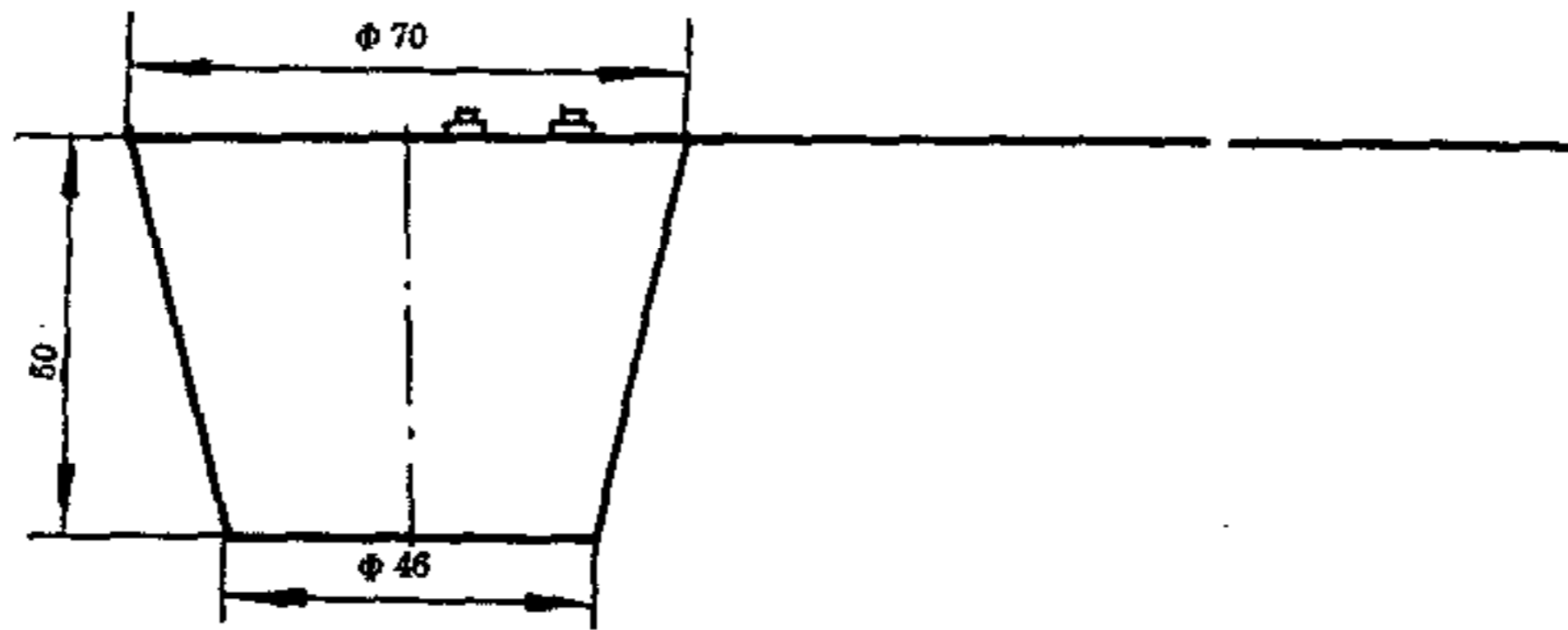
2.3 辅助测量工具

带尺锥台(见图 2,图 3 和图 4);钢直尺分度值为 0.5 mm;不带尺锥台。



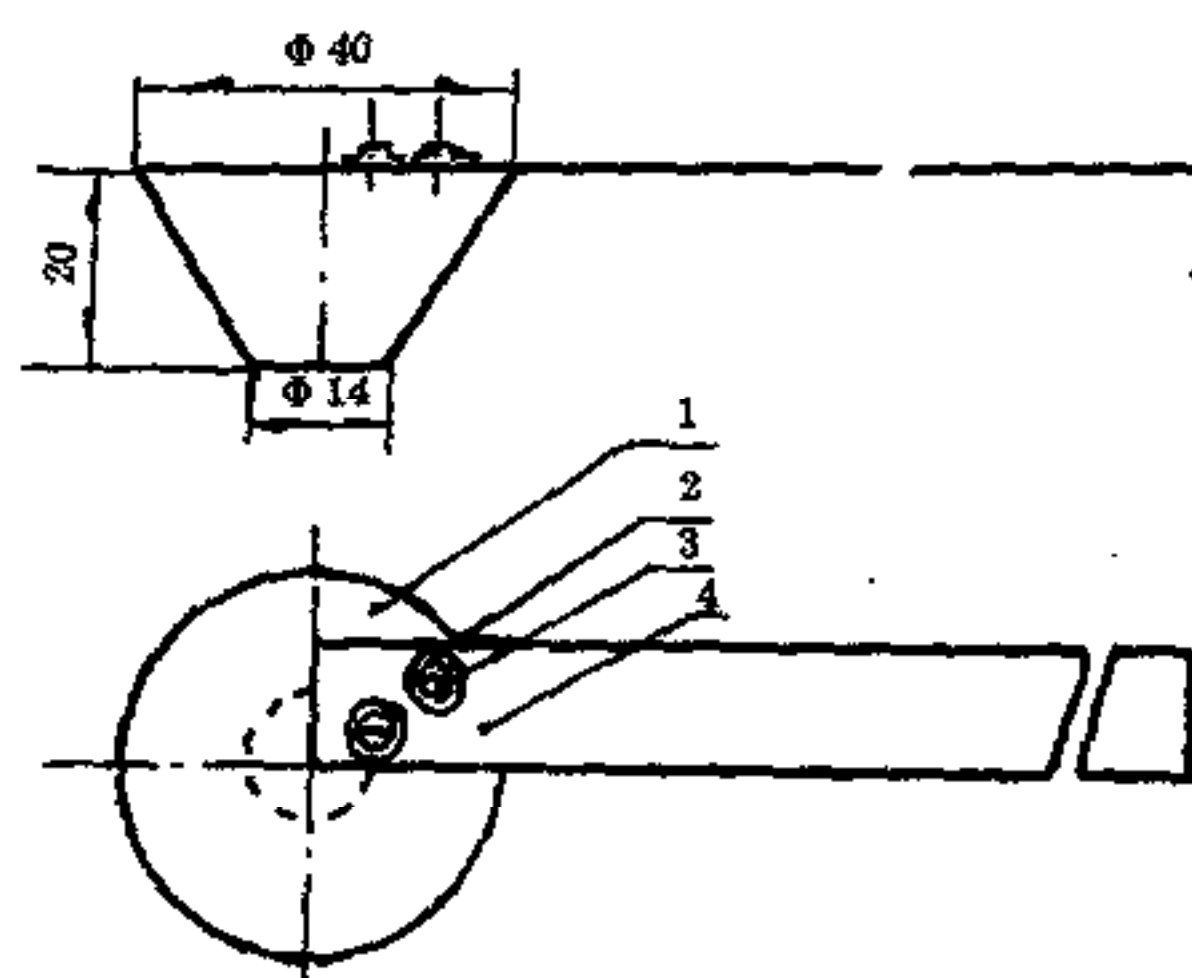
1—锥台；2—垫圈；3—螺栓(5mm×6mm)；4—垫片；5—钢直尺

图 2



1—锥台；2—垫圈；3—螺栓(5mm×6mm)；4—钢直尺

图 3



1—锥台；2—垫圈；3—螺栓(5mm×6mm)；4—钢直尺

图 4

3 样品数量

取五件产品作为试样。

4 检验步骤

4.1 外形尺寸

4.1.1 长度、宽度测量

将被测样品正面向上水平放置在检测台水平工作面上(当被测样品底部有突出部分,无法放置水平时,用合适的支撑物将其垫平),并将其对称中心线垂直于检测台面垂直工作面,使其一端紧靠在垂直工作面上,在被测尺寸的另一端,用直角尺直立于检测台水平面并靠紧被测部位,然后用钢直尺沿中心线测其检测台垂直工作面与直角尺之间的距离,测得长度(或宽度)值。

将被测样品拉离垂直工作面,水平旋转 90°,再将另一端紧靠检测台垂直工作面,并使被测样品对称中心线平行于检测台垂直工作面,用直角尺直立于检测台水平面,并紧靠被测部位,测量检测台垂直工作面与直角尺间的距离,测得宽度(或长度)值。

4.1.2 高度测量

将被测样品正面向下,使其上表面平置于检测台水平工作面(当上表面包括不受测突出部位时,将突出部位移离水平工作面使其悬空),将直尺沿宽度方向直立并紧贴被测上部位,使直尺平行于检测台水平工作面,用直角尺测量检测台水平工作面与直尺之间的距离。

无论长度、宽度或高度,均测 2 个读数,取其最大值。

4.2 孔眼尺寸

用游标卡尺测量孔眼尺寸,每孔测量 3 次,每次测量均在上次测量位置基础上,将游标卡尺水平旋转约 60°,取最小值。

对于特型孔眼,也可用内、外圆卡测量。

4.3 孔眼间中心距离

在样品水平放置的情况下,将一个带尺锥台和一个不带尺锥台分别放入两个被测的孔眼中,从钢直尺读出孔眼间的中心距离。

4.4 孔眼距边

被测样品水平放置于检测台上,用直角尺靠紧样品所测边缘,将带尺锥台放入被测孔眼内,读出孔眼中心与直角尺之间的数值。

5 试验报告

试验报告应包括:

- a) 对试样的说明；
 - b) 试验数量；
 - c) 送样单位、试样名称及规格、试样编号；
 - d) 试验日期和试验人员；
 - e) 试验记录。
-

JC/T 664—1997

中华人民共和国建材
行业标准
卫生陶瓷规格尺寸检验方法
JC/T 664—1997

*

国家建筑材料工业局标准化研究所出版发行

地址：北京朝阳区管庄

邮政编码：100024

电话：65755125

机械科学研究院标准出版中心印刷

版权专有 不得翻印

*

开本 880×1230 1/16 印张 1/2 字数 8,000
1997 年 7 月第一版 1997 年 7 月第一次印刷
印数 1—300.

*

编号 1058